

# LUXE INFINITY

N°2 • AUTOMNE / HIVER 2018-2019

LifeStyle

*Haute Couture*

**CIBOLA y  
QUIVIRA**

*Mode Homme  
instinct*

**PRIMAIRE**

*Précieux*

**RETOUR À**

*la nature*

*Gastronomie*  
**MANON FLEURY**  
*Taku Sekine*

*Voyages*  
*Colmar*

L I F E   I S   A B O U T   M O M E N T S \*



*baume-et-mercier.com*

*Classima Quartz Acier 31 mm*

*Baumatic™ Automatique Maison Bicolore 40 mm*



\* Les moments forts de la vie



**BAUME & MERCIER**  
MAISON D'HORLOGERIE GENEVE 1830

**Éditeur :**

3J CREATION SARL  
✉ [contact@lux-infinity.com](mailto:contact@lux-infinity.com)

**Directeur de publication :**

Patrick KOUNE  
✉ [patrick@lux-infinity.com](mailto:patrick@lux-infinity.com)

**Comité de rédaction :**

Eve BARTHÉLÉMY  
Carine LCEILLET  
Christelle SANTABARBARA

**Coordinatrice éditoriale :**

Eve BARTHELEMY  
✉ [eve@lux-infinity.com](mailto:eve@lux-infinity.com)

**Directrice artistique :**

Christelle SANTABARBARA  
✉ [christelle@lux-infinity.com](mailto:christelle@lux-infinity.com)

**Avec la collaboration de :**

Eve BARTHÉLÉMY  
Isabelle BRIGLIA  
Jill COUSIN  
Jean-Christophe GADRAT  
Aurélia KHAZAN  
Patrick KOUNE  
Carine LCEILLET  
Marie MILLER  
Pascale TETOT

**Crédits Photo :**

Christophe CHAVEROU  
Michel DUPRÉ

**Graphisme et mise en page :**

ENCORE DESIGN

**Site web :**

🌐 [www.luxe-infinity.com](http://www.luxe-infinity.com)

**Community manager :**

Océane GABRIEL  
✉ [oceane@lux-infinity.com](mailto:oceane@lux-infinity.com)

Imprimé en CEE

Toutes reproductions, même partielles, sont interdites sans autorisation écrite de l'éditeur du magazine Luxe Infinity.

ISSN 2647-2228

**Éditeur :**

**3J CREATION**  
DIRECTRICE  
Angel KOUNE  
**13 rue Claud du Bourg**  
**16410 DIGNAC - France**

FR 01442215786  
SIRET 44221578600025  
Code APE : 7311Z

---

## LUXE & TRADITION

---

*Si le luxe continue de nous fasciner, c'est parce qu'il exprime une part de rêve que chacun de nous porte en soi. Très loin du bling-bling et des paillettes, il se projette au travers des traditions et du savoir transmis, célébrés avec talent, pour se perpétuer à l'infini.*



Célébrons les 150 ans de la Haute Ecole de Joaillerie et redécouvrons une institution séculaire, gardienne d'un savoir-faire d'exception. Voyageons dans l'univers de la création joaillière, qui puise ses inspirations dans l'éclat des pierres. Plus haut que les étoiles, partons à la rencontre des palaces et autres adresses de renom, que nous avons spécialement mis en lumière pour vous.

À la croisée du raffinement et de la modernité, le luxe ne cesse de se réinventer, avec des innovations toujours plus créatives et originales. Bien qu'on l'associe trop hâtivement à un savoir-faire maîtrisé et à des traditions d'excellence, on oublie souvent que le luxe côtoie de plus en plus les frontières du

digital. C'est pourquoi, le magazine Luxe Infinity vous offre l'opportunité de vivre une toute nouvelle expérience de lecture en ajoutant une dimension interactive : les photos et les mots s'associent à une réalité "augmentée" afin de vous faire découvrir tout un monde caché dans les pages de ce magazine.

À l'aide de l'application SnapPress, scannez le contenu qui vous plaît et regardez-le prendre vie. Au travers de la réalité augmentée, les créations joaillières et les lieux de prestige vous dévoileront leurs plus beaux trésors.

*Patrick Koune*

# DANIELA BAUMGARTNER

Collection Voyage



ZÜRICH  
PARIS



Photo : Carole Goizet ©

*La Joaillerie intemporelle et résolument élégante.*

[www.daniela-baumgartner.com](http://www.daniela-baumgartner.com)

# SOMMAIRE

LUXE INFINITY • AUTOMNE / HIVER 2018-2019



09

## *Mode Homme*

INSTINCT PRIMAIRE

19

## *Précieux*

RETOUR À LA NATURE

26

## *Joallerie*

VOYAGE INTÉRIEUR  
CADRES PRÉCIEUX

30

## *Portfolio*

GLACIATION

40

## *Technologie*

LE DESSIN DE BIJOUX SUR  
TABLETTE GRAPHIQUE

42

## *Culture*

LA HAUTE ECOLE  
DE JOAILLERIE

45

## *Haute Couture*

CIBOLA Y QUIVIRA

58

## *Portrait*

LE COLONEL  
PATRICK TEISSERENC

61

## *Beauté*

C'EST DÉCIDÉ, JE M'OCCUPE  
DE MOI TOUTE L'ANNÉE

66

## *Artisanat*

JUDITH LASRY,  
AUX MAINS DE GRÈS

*Résistant et élégant  
Parapluies fabriqués à la main en France*



LE VÉRITABLE  CHERBOURG

22 Quai Alexandre III 50100 Cherbourg - +33 (0)2 33 93 66 60 - [www.parapluedecherbourg.com](http://www.parapluedecherbourg.com)

N°2  
MAGAZINE  
SEMESTRIEL



68



84



*Couverture*

PHOTOGRAPHE : MICHEL DUPRÉ

RÉALISATION : CHRISTELLE SANTABARBARA

VESTE, SHORT ET BOTTES-PANTALON

JEAN-PAUL GAULTIER.

BAGUE EN OR BLANC, DIAMANTS NOIRS 2,39 CTS  
ET RUBIS 2,25 CTS. MINAUDIÈRE EN ALLIGATOR,  
OR BLANC ET DIAMANTS 6,20 CTS. DAMIANI.

68

*Gastronomie*

MANON FLEURY, UNE  
CHEFFE DANS LE VENT !  
TAKU SEKINE, LE GÉNIE NIPPON  
DE LA CUISINE FUSION  
COURCHEVEL, IL EST RECOMMANDÉ  
DE "MONTER" À LA CAVE !

77

*Sport*

LES FRENCH LADIES  
ROULENT EN PORSCHE

84

*Voyages*

COLMAR, LA BELLE ALSACIENNE

88

*Palaces*

PLUS HAUT QUE LES  
ÉTOILES, LES PALACES

96

*Retrouvez nos bonnes adresses*



88

# In Fine

JOAILLIER - CRÉATEUR

## ATELIER DE CREATION ET DE TRANSFORMATION

- RÉALISATION DE PIÈCES UNIQUES DE JOAILLERIE EN BOUTIQUE
- PIÈCES DE JOAILLERIE À LA COMMANDE
- TRANSFORMATION DE BIJOUX ANCIENS



10 BD DU MARÉCHAL JOFFRE  
92500 RUEIL-MALMAISON

Isabelle Soupe / + 33 (0)6 30 94 06 95 / [isabelle@infine-joaillier.com](mailto:isabelle@infine-joaillier.com)



# *instinct* PRIMAIRE

PHOTOGRAPHE : MICHEL DUPRÉ  
RÉALISATION : CHRISTELLE SANTABARBARA

CABAN EN LAINE, PULLOVER EN MOHAIR  
ET PANTALON, **AZZARO PARIS**.  
BOTTES **CERRUTI 1881**.

VESTE BRODÉE, CHRISTIAN DADA.  
MONTRE, FREDERIQUE CONSTANT.





VESTE, CHEMISE ET PANTALON, **HOMME PLISSÉ ISSEY MIYAKE.**  
MONTRE CHRONO AUTOMATIQUE ÉDITION LIMITÉE **MICHEL HERBELIN.**  
DERBIES EN CUIR VERNIS **CERRUTI 1881.**



MANTEAU ET PULLOVER, **LES HOMMES URBAN.**  
CHAPEAU **CERRUTI 1881.**





MANTEAU, PULLOVER ET  
PANTALON, **PAUL SMITH.**



BLAZER ET PANTALON, **SANKUANZ**.  
MONTRE **MEISTERSINGER**.



VESTE, CHEMISE ET PANTALON, **HOMME PLISSÉ ISSEY MIYAKE.** ]  
MONTRE CHRONO AUTOMATIQUE ÉDITION LIMITÉE **MICHEL HERBELIN.** ]



ENSEMBLE VESTE, PANTALON EN LAINE ET  
MOHAIR, CHEMISE, MANTEAU EN LAINE ET  
FOURRURE ARTIFICIELLE, **PIERRE TALAMON.**

MANTEAU EN JACQUARD BORDEAUX, CHEMISE ROUGE FONCÉ  
EN POPELINE STRETCH, PANTALON À DOUBLE PLIS  
ET CHEVRONS BRUN FONCÉ EN LAINE. **CERRUTI 1881.**



---

MANNEQUIN : THOMAZ DE OLIVEIRA MOURA (NEW MADISON)  
COIFFURE ET MISE EN BEAUTÉ : VIRGINIE LANDUCCI  
ASSISTANTE STYLISTE : NOAMI BEGARIN  
CHEF ÉLECTRICIEN (VIDÉO CLIP) : LEO BRUNNOSSON,  
ASSISTANTE CHEF OPÉRATEUR (VIDÉO CLIP) : MARIE FRATACCI  
MAKING OFF VIDÉO : PIERRE LEPETIT  
LIEU : HÔTEL BARRIÈRE LE FOUQUET'S PARIS.

---

PHOTOS RÉALISÉES AVEC UN PENTAX 645 Z ET RETOUCHES SUR TABLETTE WACOM

# Retour à la NATURE

*Incontournable dans l'histoire de la joaillerie comme de l'horlogerie précieuse, la thématique naturaliste s'invite dans les collections de 2018. Faune et flore sont largement illustrées au travers de pièces délicates et rares. Chacune d'entre elle raconte une histoire, entre ballade poétique et retour aux sources.*

PAR CARINE LŒILLET

Au fil des lignes, les représentations naturalistes restent un grand classique des bijoux et garde-temps précieux. On ne compte plus les hommages aux mondes végétal et animal, sous les formes les plus classiques ou délibérément contemporaines. Exercice de style pour les maîtres-joailliers, autant que source inépuisable d'inspiration pour les créateurs, un zoo précieux et coloré hante les archives des grandes maisons de la Place Vendôme. Chaque année, de nouveaux animaux sont représentés, parfois inattendus, souvent emblématiques d'une marque.

*Différents styles de bestiaires se côtoient au sein de la joaillerie, où tous les animaux peuvent trouver leur place : qu'ils volent, marchent ou nagent.*

PIAGET, MANCHETTE SUNLIGHT ESCAPE.



▲ VAN CLEEF & ARPELS,  
CLIP OISEAU D'OR.



DIOR HORLOGERIE,  
MONTRE DIOR GRAND BAL  
PLUME OR. >



< CHÂTEAU EUPHORIE,  
BRACELET AILES D'AMOUR.

# Bestiaire

*Les animaux volants - oiseaux ou insectes - sont largement présents, comme pour apporter de la légèreté à des pièces de joaillerie en or et ornées de pierres précieuses : l'abeille chez Gucci et Chaumet, le papillon chez Van Cleef & Arpels et Chopard.*

**Sans oublier les oiseaux :** dans sa collection Quatre contes de Grimm, Van Cleef & Arpels a créé un clip Oiseau d'or avec saphirs jaunes, grenats spessartites, onyx et diamants. Autre exemple, une bague Boucheron où une mésange bleue fait face à une tanzanite.



< BOUCHERON, BAGUE MEISA LA MÉSANGE.

Souvent, les oiseaux sont simplement symbolisés par leur plumage, à l'image des marqueteries de plumes sur la masse oscillante inversée des montres Dior

Horlogerie : Grand Bal Plume Or ou Dior VIII Montaigne. Ou bien, une plume de paon sertie de diamants dans le cadran en aventurine bleue de la montre Epure Tourbillon de Boucheron. La jeune marque de joaillerie Château Euphorie a aussi imaginé une ligne autour de la plume, baptisée Ailes d'Amour, en or et pierres précieuses.

Chopard a choisi une toute autre option en faisant appel à l'artiste plumassière Nelly Saunier pour réaliser un collier de la collection Red Carpet : une pièce centrale ornée de gemmes et cernée d'un collier de plumes - coq, héron cendré, autruche et faisán. Une artiste qui a également travaillé avec Piaget, notamment sur des manchettes en or et marqueterie de plumes.



▲ BVLGARI, MONTRE SERPENTI TUBOGAS.

CARTIER, MONTRE RÉVÉLATION  
D'UNE PANTHÈRE. ▼



## Talismans

*Certains animaux deviennent iconiques, tant ils sont liés à l'image de marque d'une maison et à son histoire : la panthère chez Cartier, le lion chez Chanel, le serpent chez Bulgari ou chez la maison de joaillerie danoise Ole Lynggard Copenhagen.*

Chacun de ces animaux talismans peut être aussi bien illustré dans une montre qu'à travers un bijou. Avec la montre Révélation d'une Panthère de Cartier, la maison de la rue de la Paix joue avec le temps pour le détourner : sous le cadran, de minuscules billes d'or composent la tête d'une panthère puis, avec le mouvement du poignet, semblent s'écouler à la manière d'un sablier.

Pour Bulgari, l'animal fétiche est le serpent. Depuis 1932, la maison romaine s'est illustrée avec la célèbre ligne Serpenti, déclinée en bijoux comme en montres. Les premiers bracelets-montres étaient baptisés Tubogas et s'enroulaient autour du poignet grâce à un système articulé par des charnières en or, rendu flexible par un ressort caché. La collection Serpenti tire son inspiration de la puissance et du dynamisme du serpent, symbole de sagesse, de vie et d'éternité.



▲ OLE LYNGGAARD COPENHAGEN,  
BOUCLES D'OREILLE SNAKES.



▲ CHANEL JOAILLERIE,  
BAGUE LION SCULPTURAL.

Chanel a choisi le lion, signe astrologique de Gabrielle Chanel et n'a de cesse que de le réinterpréter. La nouvelle collection de joaillerie Sous le Signe du Lion présente des pièces inspirées du lion de Venise. Les médailles bleu lapis et blanc astral font référence au lion de la place Saint Marc et le lion sculptural, en or jaune et cristal de roche, évoque un style baroque vénitien.

D'autres maisons n'ont pas hésité à puiser dans le bestiaire de la savane. Pour sa ligne Trésors d'Afrique, Chaumet a fait appel à l'artiste kenyan Evans Mbugua. Ce dernier a conçu six broches précieuses qui mettent en scène éléphant, zèbre, singe, girafe, flamants roses, fourmis et lion dans des situations décalées. Deux montres à complication complètent cet ensemble animalier joyeux et coloré.

Château Euphorie rend hommage au rhinocéros Clara, cette femelle rhinocéros qui, au XVIII<sup>e</sup> siècle, avait sillonné l'Europe avec son propriétaire. Sur la ligne de pendentifs et de bagues Clara de Château Euphorie, la tête de l'animal s'affiche en agate blanche, turquoise et cornaline, ou bien en or ajouré.



◀ CHAUMET, BROCHE  
ESPIÈGLERIES  
PAR EVANS MBUGUA.



◀ CHÂTEAU EUPHORIE,  
PENDENTIF CLARA.



◀ CHAUMET, MONTRE  
ESPIÈGLERIES  
À COMPLICATION CRÉATIVE.



BOUCHERON, >  
BAGUES LES ETERNELLES.

# *Bucoliques*

*Côté flore, le thème végétal reste une figure imposée dans l'histoire de la joaillerie, tant ses interprétations sont nombreuses et ce, quelque soit l'époque.*

La maison Boucheron y a consacré toute une collection baptisée Nature Triomphante. Grâce à un procédé tenu secret, en collaboration avec une artiste-pétaliste, de véritables anémones, pensées, pivoines ou hortensias ont été stabilisés, apposés sur des volumes de fleurs en titane afin de protéger leur texture, puis délicatement ornés de gemmes sélectionnées pour leur couleur subtile : saphir padparadscha, grenat spessartite, tourmaline indigolite ou diamants jonquille. Ainsi est née une ligne de neuf bagues uniques, baptisée Les Eternelles.



▲ BOUCHERON, COLLIER LIERRE GIVRÉ.



BOUCHERON, COLLIER NUAGE DE FLEURS. ▲

Plus largement, la collection de haute joaillerie de Boucheron associe des volumes végétaux ultra-réalistes à une forme d'esthétique du rêve. Pour le réalisme, le collier Lierre Givré, qui associe titane, cacholong et micro pavage de diamants, est issu d'un véritable branchage de lierre : ses feuilles ont été numérisées par scanographe et enroulées autour du cou d'un modèle pour donner la forme en couronne du collier.

Côté créations oniriques, le collier Nuage de Fleurs et sa tourmaline rose centrale de près de 43 carats représente une pièce spectaculaire. Il a été réalisé à partir d'un hortensia, dont chaque pétale a été scanné, transposé en or rose doublé de nacre et de diamants, puis déposé sur le collier tel un nuage de fleurs vaporeuses.



◀ VAN CLEEF & ARPELS,  
MONTRE PÂQUERETTE.



◀ DIOR HORLOGERIE,  
MONTRE DIOR GRAND BAL  
JARDINS IMAGINAIRES.



VAN CLEEF & ARPELS,  
MONTRE MARGUERITE  
SECRÈTE. ▶

# Audace

*Dans un tout autre esprit, la maison Bulgari a joué l'impertinence dans sa collection Wild Pop, qui s'inspire des années 1980 : notamment avec le collier Happy Leaves, où Bulgari n'hésite pas à figurer des feuilles de cannabis pavées de 14,63 carats de diamants et 5,60 carats d'émeraudes.*

À côté de cette interprétation audacieuse du monde végétal, les camélias de la collection Coromandel de Chanel Joaillerie, les fleurs en dentelle de joaillerie de la ligne Intime en Dior, ou encore les créations Black Magic de Lorenz Bäumer donnent une interprétation plus sage du monde bucolique.

Des garde-temps précieux permettent aussi d'illustrer le retour à la nature présent dans les collections 2018. Les montres Dior Grand Bal Jardins Imaginaires rendent hommage à la passion que Christian Dior vouait aux fleurs et jardins. Ainsi, dix pièces uniques imaginées par le studio de création de Dior Horlogerie s'animent du calibre Dior Inversé 11 1/2, dont la masse oscillante placée côté cadran s'habille de précieux pétales. Autour de ce rotor, c'est un luxuriant jardin qui est miniaturisé, dont les couleurs contrastent avec l'éclat blanc des diamants sur le boîtier.

Dans la collection Le Jardin, Van Cleef & Arpels met en scène la course des heures avec une étincelante préciosité. Sur les montres à secret, l'heure est lue avec discrétion, les cadrans sont dissimulés sous des réalisations joaillière. A l'image de Marguerite Secrète, où le cœur de saphirs jaunes se soulève pour dévoiler un cadran pavé de diamants avec simplement deux aiguilles d'or. Sur la montre Pâquerette, le cadran se love dans une manchette habillée de pâquerettes en diamants et saphirs jaunes, délicatement posées sur une prairie de grenats tsavorites.

Toutes ces créations représentent, sous différentes formes, un hommage à la nature : à son idéal esthétique et à la richesse symbolique de sa faune, comme de sa flore.



BVLGARI, COLLIER HAPPY LEAVES.



1

2

# VOYAGE intérieur

*Comme une promesse d'évasion, Outback est le nom que la créatrice de joaillerie Isabelle Soupe a donné à la bague qu'elle vient de terminer et de signer In Fine. Une pièce unique qui rend hommage au désert australien au travers d'une opale originale de ce même continent. La pierre a fortement inspiré la créatrice d'In Fine : pour la mettre en valeur, elle a réalisé une pièce de joaillerie empreinte d'émotion et de spiritualité.*

PAR CARINE LŒILLET

“Ce bijou représente un parcours initiatique, une réflexion vers une évolution intérieure”, raconte Isabelle Soupe chez In Fine Joaillier Créateur, l'atelier qu'elle a fondé à Rueil Malmaison et où elle a imaginé cette bague unique. “Cette pièce représente une recherche de désert, ce moment de la vie où l'on a besoin de savoir qui l'on est pour se retrouver”. D'où le nom qu'elle lui a donné : Outback, en référence à cette immense étendue australienne, de couleur rouge et ocre, aux plateaux en strates.

Isabelle Soupe décrit le processus à l'origine de la création de la bague, son coup de coeur pour une opale d'Australie de type Boulder, où les couches de grès sont visibles sous la partie opalisée : “les opales sont des pierres qui me fascinent et m'inspirent, je ne peux que me laisser guider”. En l'occurrence, les imperfections de cette opale ont captivé Isabelle Soupe, tout autant que la magie de son iridescence.

## Bague d'identité

Pour souligner les couleurs de cette opale, la créatrice a disposé de part et d'autre des saphirs oranges et des tsavorites, en rappel des tonalités rouges et vertes de la pierre. Montée sur or jaune, cette création signée In Fine Joaillier Créateur apparaît comme un bijou de caractère, “une bague d'identité, de puissance personnelle”. Non pas dans un sens de domination, mais plutôt parce qu'elle correspond à une image de plénitude, de paix intérieure. “Je suis toujours en quête de spiritualité et d'émotion lorsque je crée un bijou, commente la

*Sa bague Outback est à l'image du paysage et de l'opale qui l'ont inspirée, à la fois puissante et fascinante.*

créatrice. Je cherche ensuite à traduire un chemin de vie, un parcours intérieur et personnel, tout en veillant à préserver une relation avec les autres”. Sa clientèle est sensible à ces valeurs intimes qu'elle parvient à exprimer et à traduire en une bague, grâce à son savoir-faire de joaillier-créateur. “C'est un merveilleux métier que j'exerce, il me permet de raconter des histoires, se réjouit Isabelle Soupe. De temps en temps, je dévoile aussi un peu de moi à travers un bijou”.

1 BAGUE OUTBACK CRÉÉE PAR ISABELLE SOUPE POUR IN FINE JOAILLIER CRÉATEUR : OR JAUNE 750 MILLIÈMES, OPALE BOULDER D'AUSTRALIE, SAPHIRS ORANGES ET TSAVORITES.

2 L'OUTBACK, VASTE RÉGION INHABITÉE ET ARIDE CONSTITUANT L'ARRIÈRE-PAYS ET LES LITTORAUX ÉLOIGNÉS DE L'AUSTRALIE. UN DÉSERT QUI A INSPIRÉ ISABELLE SOUPE LORSQU'ELLE A CRÉÉ LA BAGUE DU MÊME NOM.



# BASELWORLD

2019

THE PREMIERE SHOW  
21 - 26 MARS

[WWW.BASELWORLD.COM](http://WWW.BASELWORLD.COM)

◀ COLLIER ET BAGUE CADRE DE DANIELA BAUMGARTNER EN OR JAUNE 750 MILLIÈMES ET QUARTZ RUTILE DORÉ. ▼



# CADRES Précieux

*Daniela Baumgartner imagine chacune de ses pièces de joaillerie comme un bijou unique. La parure Cadre n'échappe pas à la règle, d'autant qu'elle l'a construite autour d'une pierre inhabituelle dans l'univers de la créatrice : le quartz rutilé doré. La taille émeraude est sublimée par un design sur mesure, la pierre est transfigurée telle une gemme précieuse.*

PAR CARINE LŒILLET

Il arrive souvent qu'une pierre soit à l'origine d'une création de joaillerie, qu'elle soit précieuse ou tout simplement exceptionnelle. Sur la parure Cadre réalisée par Daniela Baumgartner, c'est la beauté et le mystère des filaments d'or dans ce quartz rutilé qui ont séduit la créatrice et lui ont donné l'envie de le mettre en valeur. "J'aime l'idée d'accrocher des cadres sans tableau, qui laissent libre cours à l'imagination", confie-t-elle. "Et la répétition d'une forme renforce la forme". Baptisée précisément Cadre, cette parure unique évoque un accrochage pictural.

## Un bijou caméléon

Initiée à l'architecture dans son enfance, lorsqu'elle recopiait les plans de son père architecte, Daniela Baumgartner a conservé dans son style le goût de la géométrie, la quête de la perfection. "Tel un rectangle à pans coupés, la taille émeraude s'adapte aussi bien à la pierre qu'à la structure en or, qui alterne éléments pleins et vides", explique Daniela. "Les proportions sont calculées pour que les petites formes entrent dans les grandes et que l'ensemble constitue un bijou caméléon, qui se porte de façons multiples". Fabriqués à Paris, où

la créatrice suisse a ses ateliers et se rend régulièrement sur rendez-vous, le collier et la bague ont été conçus à l'aide du découpage numérique. Car ce collier demandait une exigence parfaite dans la réalisation et chaque ligne devait être totalement droite. Porté en long ou en court, ses chaînes posées sur le buste ou dans le dos, le pendentif change de style et se place parfaitement grâce aux éléments articulés. "Il y a des bijoux avec lesquels un designer vit une histoire et je dois dire que cette parure m'a toujours touchée", confie la créatrice.



# Haute École de Joaillerie

Révéléateur de talents

## NOS UNIVERS DE FORMATION

Fabrication joaillière  
Création/Design  
Luxe  
Gemmologie

## NOS DIPLÔMES

Certificat Supérieur de Joaillerie  
Bachelor Design Bijou  
Mastère Design Joaillerie  
Mastère Luxe Management  
Certificat de Gemmologie-Expert

**1<sup>RE</sup> ÉCOLE EUROPÉENNE DÉDIÉE À LA JOAILLERIE, AU DESIGN ET À L'UNIVERS DU BIJOU**



58, rue du Louvre - 75002 Paris / Tél. + 33 (0)1 40 26 98 00 / [contact@bjop.fr](mailto:contact@bjop.fr)

[WWW.HAUTEEOLEDEJOAILLERIE.COM](http://WWW.HAUTEEOLEDEJOAILLERIE.COM)

# GLACIATION

*Qui n'a jamais rêvé de conserver ad vitam aeternam ses plus précieuses pièces de joaillerie et d'horlogerie ? A défaut de retourner à l'ère glaciaire ou de les plonger dans l'azote liquide, voici huit montres et bijoux immortalisés dans ce portfolio et couchés sur papier...glacé.*

PHOTOGRAPHIE : CHRISTOPHE CHAVEROU  
DIRECTION ARTISTIQUE : CHRISTELLE SANTABARBARA  
STYLISME JOAILLERIE ET HORLOGERIE : CARINE LÆILLET



## CHOPARD

COLLIER ISSU DE LA COLLECTION HAUTE JOAILLERIE EN OR BLANC 750 MILLIÈMES SERTI DE 2834 GRENATS TSAVORITES (65,66 CTS), DE 446 RUBIS (9,80 CTS), DE 937 SAPHIRS ROSES (15,57 CTS) ET DE 316 DIAMANTS (1,23 CT).



**BOUCHERON**

COLLIER PLUME DE PAON, SERTI D'UN DIAMANT TAILLE ROSE (0,52 CT) ET PAVÉ DE 563 DIAMANTS ROUNDS (4,47 CTS),  
SUR OR ROSE 750 MILLIÈMES.



DANIELA BAUMGARTNER  
BOUCLES D'OREILLES EN CALCÉDOINE ROSE ET  
DIAMANTS BRUNS SUR OR ROSE 750 MILLIÈMES.

## JAEGER-LECOULTRE

MONTRE 101 FEUILLE, MÉCANIQUE À  
REMONTAGE MANUEL, DOTÉE DU CALIBRE 101,  
LE PLUS PETIT MOUVEMENT MÉCANIQUE  
AU MONDE. MONTRE À SECRET EN OR ROSE  
750 MILLIÈMES ET 167 DIAMANTS (103 CTS),  
COUVERCLE ACTIONNÉ AVEC UN MÉCANISME  
CACHÉ SOUS UN DIAMANT.





## DE GRISOGONO

MONTRE NEW RETRO, MÉCANIQUE À REMONTAGE AUTOMATIQUE. RÉSERVE DE MARCHÉ DE 42 HEURES ET ÉTANCHÉITÉ À 3 ATM. BOÎTIER EN OR ROSE ET CADRAN NOIR, BRACELET EN ALLIGATOR NOIR.



## VACHERON CONSTANTIN

FIFTY-SIX CALENDRIER COMPLET. BOÎTE EN ACIER. INDICATIONS JOUR DE LA SEMAINE, DATE, MOIS ET PHASES DE LUNE ASSURÉES PAR UN MOUVEMENT AUTOMATIQUE. AJUSTEMENT DE LA DATE UNE FOIS TOUS LES 122 ANS.

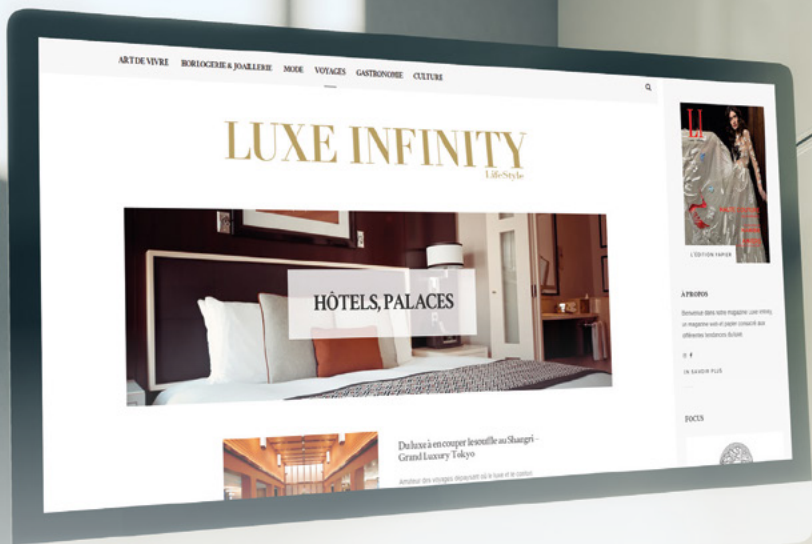
IN FINE JOAILLIER CRÉATEUR  
BAGUE OUTBACK EN OR JAUNE 750 MILLIÈMES, OPALE  
BOULDER D'AUSTRALIE, SAPHIRS ORANGES ET TSAVORITES.





## LOUIS VUITTON

MONTRE TAMBOUR MOON GMT BLUE. BOÎTE EN ACIER INOXYDABLE AVEC CORNES ET COURONNE EN OR ROSE, CADRAN BLEU AVEC MOTIF CENTRAL INSPIRÉ DE LA TOILE DAMIER, MOUVEMENT AUTOMATIQUE, FONCTION GMT, BRACELET INTERCHANGEABLE.



- ART DE VIVRE
- HORLOGERIE
- JOAILLERIE
- VOYAGES
- HAUTE COUTURE
- CULTURE
- GASTRONOMIE
- BEAUTÉ

Magazine Lifestyle de luxe

WWW. **LUXE-INFINITY.COM**

RESTEZ INFORMÉS TOUTE L'ANNÉE  
INSCRIVEZ-VOUS À LA NEWSLETTER



AUGMENTED  
REALITY

*Découvrez la magie  
de la réalité augmentée,  
une expérience digitale  
unique en 3D.*

**LAISSEZ-VOUS EMPORTER !**  
TÉLECHARGEZ L'APPLICATION  
SNAPPRESS ET SCANNEZ  
LES PAGES DU MAGAZINE...



# Le dessin DE BIJOUX sur TABLETTE GRAPHIQUE

*La créatrice de joaillerie Marina Cabanel a abandonné ses crayons et pinceaux au profit d'une tablette Wacom. Par rapport à un dessin gouaché, le gain de temps, de précision et de confort avec ce nouvel outil lui permet d'optimiser son activité.*

PAR CARINE LŒILLET

LA CRÉATRICE DE JOAILLERIE MARINA CABANEL UTILISE UNE TABLETTE WACOM CINTIQ 13HD.



## Gain de temps, de précision et de confort

Depuis plus d'un an, la créatrice de bijoux Marina Cabanel utilise une tablette graphique Wacom : elle a opté pour le modèle Cintiq 13HD avec stylet, qui permet de travailler directement sur l'écran.

Formée à la joaillerie dans l'école de la rue du Louvre, puis dessinatrice pendant une dizaine d'années pour une maison de la place Vendôme, la jeune femme crée sous son propre nom depuis 2015, dans son atelier parisien de la rue de Bucy. Son concept : tout est sur mesure, fabriqué en région parisienne, accessible à tous, haut de gamme et pour tous les budgets.

Depuis qu'elle a découvert les tablettes proposées par Wacom, sa manière de travailler a évolué. *"Cet outil complète mes dessins. Il fait gagner du temps et apporte un réel confort par rapport à la gouache"*, explique Marina Cabanel. *"Le stylet s'adapte à ma main et je peux tout régler, notamment les couleurs"*. Dans le cas de la joaillerie, enregistrer les bonnes nuances pour chaque or s'avère plus précis et plus rapide avec la tablette Wacom qu'un mélange traditionnel de peinture. *"Je peux aussi gommer, revenir en arrière, zoomer"*, ajoute la créatrice. Autant d'actions impossibles dans le cadre d'un dessin gouaché.

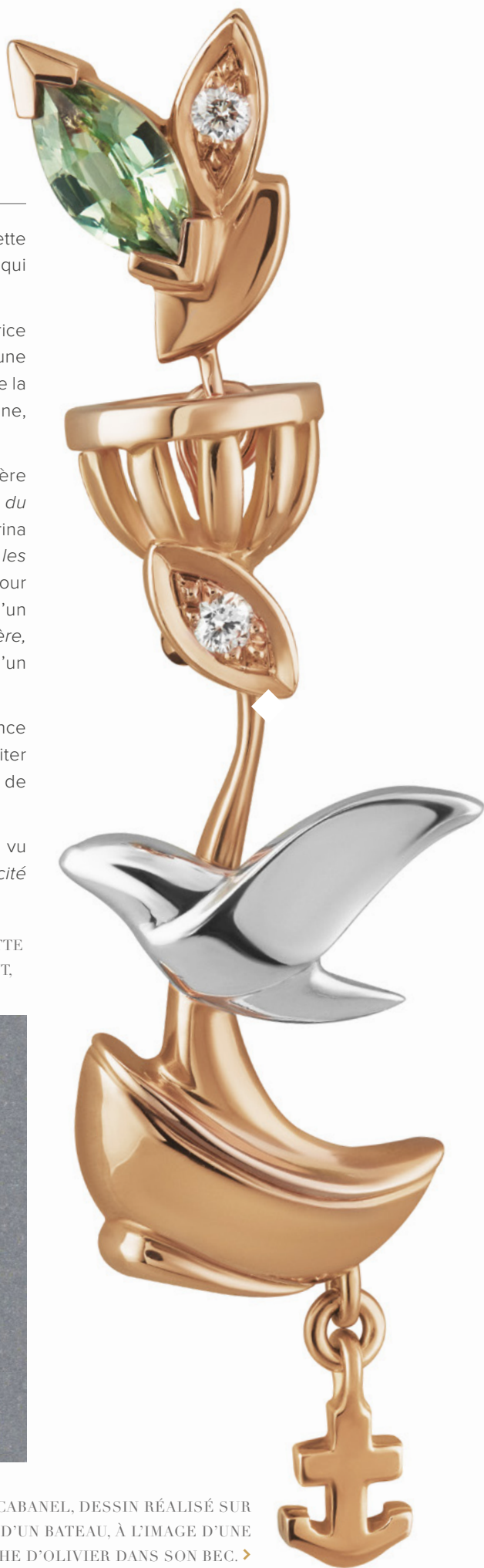
Les tablettes à stylet et écrans interactifs Wacom permettent une expérience créative plus naturelle et intuitive, ils présentent aussi l'avantage de faciliter la communication à distance avec des clients qui n'ont pas la possibilité de se rendre régulièrement chez la créatrice.

*"L'informatique ne prend jamais le dessus"*, constate Marina Cabanel au vu de son expérience. *"Cet outil numérique respecte parfaitement l'authenticité de la création"*.

BAGUE NOUVEAU DÉPART DE MARINA CABANEL, DESSINÉE GRÂCE À LA TABLETTE GRAPHIQUE WACOM. PIÈCE UNIQUE EN OR ROUGE ET BLANC, TOURMALINE MINT, FEUILLES EN SAPHIRS VERTS ET DIAMANTS. ♥



BOUCLES D'OREILLE LA GAVINA (LA MOUETTE) SIGNÉES MARINA CABANEL, DESSIN RÉALISÉ SUR TABLETTE WACOM. LA MOUETTE EMPORTE DANS SON ENVOL LE MÂT D'UN BATEAU, À L'IMAGE D'UNE COLOMBE EMPORTANT UNE BRANCHE D'OLIVIER DANS SON BEC. >





LA HAUTE ÉCOLE  
*de Joaillerie*

150 ANS DE SAVOIR-FAIRE  
D'EXCEPTION

PAR AURÉLIA KHAZAN

*Créée en 1867, la Haute Ecole de Joaillerie a formé des générations de bijoutiers, joailliers, orfèvres, gemmologues qui exercent dans les plus grands ateliers. Plus ancien établissement de joaillerie au monde, elle perpétue l'art du savoir-faire à la française dans un domaine exigeant où se côtoient rigueur et passion, créativité et technique, tradition et modernité.*



**A**u fil des années elle n'a cessé d'investir afin de faire rayonner l'art joaillier français. Forte de la qualité de son enseignement et du lien filial qu'elle entretient avec le métier, la Haute Ecole de Joaillerie est une véritable référence pour tous les acteurs de la profession. Elle regroupe quatre départements : la formation initiale, la formation en alternance, la formation professionnelle continue et la formation internationale. Tous les étudiants de l'école apprennent à la fois à travailler et à fabriquer de manière traditionnelle. Les options sont mélangées au sein des formations dans un objectif de partage des idées, d'échange entre les différents métiers et de communication du savoir autour du bijou. C'est ce lien entre la fabrication et la création qui fait la puissance de la joaillerie française, l'Ecole étant le lieu fédérateur de ces valeurs communes.

C'est ainsi que l'Ecole a tissé des liens étroits avec les plus belles maisons de la place Vendôme, de Cartier à Boucheron en passant par Chaumet ou encore le groupe LVMH, qui a choisi l'École comme partenaire de son Institut des Métiers d'Excellence. A l'aube des célébrations de son cent cinquantième, la Haute Ecole poursuit son évolution en quête de l'excellence et de la pérennisation du savoir faire qu'elle dispense.

**Son Directeur Général, Michel Baldocchi, nous a accordé cet entretien.**

*Quel regard portez-vous sur ces 150 années de traditions et ces différentes générations de professionnels qui se sont suivies au sein de l'Ecole ?*

L'Ecole de Joaillerie a un parcours spécifique, c'est la première école d'Arts appliqués en France. Elle a participé et accompagné le développement de la joaillerie française qui est passée du statut artisanal en 1867 à celui d'un secteur entier de l'économie constitué de marques et de groupes qui représentent le savoir faire français à l'international aujourd'hui. L'École a formé des générations de joailliers, designers, chefs d'atelier, responsables qui ont contribué à l'évolution de la joaillerie. De la fin du XIX<sup>e</sup> siècle et à travers tout le XX<sup>e</sup>, le développement de l'Ecole a été parallèle à celui de la joaillerie et il le sera encore, je l'espère, pour les siècles à venir.





*La perception du milieu de la joaillerie par les étudiants a-t-elle évolué au cours des dernières années ou retrouvez-vous les mêmes motivations et les mêmes passions génération après génération ?*

Le profil de nos étudiants a changé depuis quelques années. L'Ecole était traditionnellement une école du savoir faire et de la main avec un recrutement d'étudiants assez jeunes (16-17 ans à l'entrée de l'Ecole). Cela n'est plus le cas aujourd'hui, la majorité de nos étudiants sont au moins bacheliers et ont même souvent déjà un niveau de formation supérieure pour les métiers de la formation et de la fabrication. Nous avons également beaucoup développé la formation sur la création et le design qui existait déjà autrefois mais de manière plus embryonnaire et continuons à développer les formations de niveau supérieur (bachelors et des masters) qui attirent donc un public particulier. Nos étudiants ont effectivement toujours ce même intérêt et cette même passion pour ce qu'ils font. Et l'on remarque aujourd'hui, notamment dans le cadre de la formation continue, cette quête d'un métier de sens qui permet un travail concret et non abstrait. A l'époque de la dématérialisation de beaucoup de fonctions et du travail en général, je crois que cette motivation est très forte pour beaucoup d'étudiants.

*L'Ecole offre des formations spécifiques aux étudiants étrangers, cela relève-t-il d'une volonté de rayonner d'avantage vers l'international ?*

Tout à fait. L'Ecole est restée très franco-française, pendant longtemps. Aujourd'hui la joaillerie s'est développée dans le monde entier, les grandes marques se développent sur tous les continents. Nous accompagnons ce développement comme nous avons pu le faire pendant un siècle et demi auprès de la joaillerie. Nous avons de plus en plus de demandes d'étudiants étrangers qui veulent connaître, découvrir cet environnement spécifique, ce savoir faire particulier. Il est donc indispensable aujourd'hui pour l'Ecole, surtout concernant les diplômes de bachelor et de master, d'ouvrir des formations à l'international.



*Quels sont les défis que l'Ecole se doit de relever pour les années à venir ?*

Les deux grands enjeux de l'Ecole sont pour moi l'élévation du niveau de compétences et l'ouverture à l'international. Cela passe par l'offre de formations de niveau bachelor et master, le développement de formations sur la création et le design, le marketing et le luxe de manière plus générale afin de les ouvrir également à l'international.

*Qu'aimeriez vous voir accompli au sein de votre institution dans les prochains 150 ans ?*

Je sais que l'Ecole vivra bien évidemment encore 150 ans et en tant que souhait personnel, j'aimerais beaucoup pouvoir être présent au trois centième anniversaire ! Je voudrais surtout voir l'Ecole passer du niveau d'une école nationale connue et reconnue à celui d'une véritable institution internationale.

# Cibola QUIVIRA

*À la recherche des Mystérieuses Cités d'Or*

SPÉCIAL HAUTE COUTURE

PHOTOGRAPHE : MICHEL DUPRÉ  
RÉALISATION : CHRISTELLE SANTABARBARA

ROBE DE BAL EN SATIN DUCHESSE BORDEAUX AVEC DÉTAILS DRAPÉS  
ET CRISTAUX CHATOYANTS TON SUR TON. **ZUHAIR MURAD.**  
COLLIER MY CHAIN EN OR JAUNE 18K, QUARTZ FUMÉ RUTILE ET DIAMANTS.  
BAGUE MY GOLDEN LINK EN OR JAUNE 18K ET DIAMANTS.  
BAGUE MY CHAIN EN OR JAUNE 18K, QUARTZ FUMÉ RUTILE ET DIAMANTS. **CHANEL JOAILLERIE.**



ROBE EN VELOURS DE SOIE  
REBRODÉE DE CRISTAL JAIS  
ET PAILLETES DE VELOURS.

**ANTONIO GRIMALDI.**

COLLIER EN OR BLANC ET  
DIAMANTS 53,68 CARATS,

**DAVID MORRIS.**

ROBÉ DE BAL EN SATIN DUCHESSE BORDEAUX AVEC DÉTAILS DRAPÉS ET CRISTAUX CHATOYANTS TON SUR TON. **ZUHAIR MURAD.**

COLLIER *MY CHAIN* EN OR JAUNE 18K, QUARTZ FUMÉ RUTILE ET DIAMANTS.

BAGUE *MY GOLDEN LINK* EN OR JAUNE 18K ET DIAMANTS.

BAGUE *MY CHAIN* EN OR JAUNE 18K, QUARTZ FUMÉ RUTILE ET DIAMANTS.

**CHANEL JOAILLERIE.**





ROBE-TUNIQUE EN ORGANZA BLANC  
ET CRÉPE DE LAINE TABAC, BRODÉE DE  
LATTES DE CUIR. **STEPHANE ROLLAND.**

BAGUE COLLECTION *STELLA RING* EN  
OR BLANC DIAMANTS BLANCS ET RUBIS,  
PENDANTS D'OREILLES COLLECTION  
*GRAPHIQUE* EN OR JAUNE ET DIAMANTS  
BLANCS TAILLE BRILLANT, **DJULA.**

ESCARPINS EN CUIR BLANCS ET  
CÉILLETTS MÉTALLIQUES. **SERGIO ROSSI.**



ROBE EN TULLE BRODÉ DE JAIS ET  
VELOURS. **GEORGES CHAKRA.**

BOUCLES D'OREILLES EN OR  
BLANC, DIAMANTS 10,72 CARATS  
ET ÉMERAUDES DE COLOMBIE  
35,92 CARATS. **DAVID MORRIS.**



ROBE LONGUE CORAIL EN DENTELLE BRODÉE DE CRISTAUX ET  
PAILLETES, JUPE EN DENTELLE PLISSÉE, **GEORGES HOBEIKA COUTURE.**

BOUCLES D'OREILLES *MILLEFIORA* 28 SAPHIRS ROSES (5,90 CARATS),  
32 TSAVORITES (4,4 CARATS) 34 GRENATS SPESSARTITES (3,94 CARATS),  
230 DIAMANTS (1,80 CARATS), OR ROSE PRIX TTC: 52 500 €  
COLLIER *MILLEFIORA* 13 SAPHIRS ROSES (2,74 CARATS), 16 TSAVORITES  
(2,19 CARATS), 17 GRENATS SPESSARTITES (193 CARATS), 1 290 DIAMANTS  
(0,86 CARATS), OR ROSE PRIX TTC: 30 300 €. **MELLERIO.**





ROBE BUSTIER PERLÉE, BOTTINES **TONY WARD.**  
COLLIER EN OR BLANC, PERLES  
ET DIAMANTS 12,12 CARATS. **DAMIANI.**

ROBE DE TULLE ET DENTELLE  
"VOL DE PAPILLONS DE NUIT".

**SCHIAPARELLI HAUTE COUTURE.**


COLLIER "SUNNY SIDE OF LIFE" EN OR ROSE  
18 CARATS, SERTI D'UN SPINELLE ROUGE  
DE TANZANIE TAILLE COUSSIN (ENVIRON  
10,69 CTS), DE PERLES DE SPINELLES  
ROUGES, DE SPINELLES ROUGES TAILLE  
MARQUISE, DE CRISTAUX DE TOURMALINE,  
DE DEUX SPINELLES ROUGES TAILLE POIRE,  
DE DIAMANTS TAILLE BAGUETTE, D'UN  
GRENAT SPESSARTITE TAILLE RONDE, DE  
DIAMANTS TAILLE MARQUISE, DE GRENATS  
SPESSARTITES TAILLE MARQUISE, DE  
GRENATS SPESSARTITES TAILLE BAGUETTE,  
DE DIAMANTS TAILLE BRILLANT, DE  
SPINELLES ROUGES DE FORME CARRÉE, ET  
D'UN GRENAT SPESSARTITE TAILLE CARRÉE.

**PIAGET HAUTE JOAILLERIE.**





VESTE, SHORT ET BOTTES-PANTALON **JEAN-PAUL GAULTIER**.  
BAGUE ET MINAUDIÈRE EN ALLIGATOR, OR BLANC ET DIAMANTS 6,20 CTS. **DAMIANI**.



LONG POURPOINT À BASQUE VOLANTÉ DE SOIE  
MÉTALLISÉE, DE GUIPURES MÉTALLISÉES OR  
ET DENTELLE MÉCANIQUE, REBRODÉE DE FILS  
DE POMPONS EN MACRAMÉ, MODÈLE  
"LA LUCIOLE D'HUMANITÉ" **FRANCK SORBIER.**  
BAGUE EN OR JAUNE, DIAMANTS BRUNS 1,41 CTS  
ET CITRINES 2,550 CTS. **DAMIANI.**



[ BAGUE EN OR BLANC, DIAMANTS NOIRS 2,39 CTS  
ET RUBIS 2,25 CTS. **DAMIANI.**



---

MANNEQUIN : ALEXANDRA TIKERPUU (KARIN MODELS PARIS)  
COIFFURE : GAELLE BERTOLETTI  
MISE EN BEAUTÉ : CAMPUS DES MAQUILLEURS  
ASSISTANT PHOTO : PHILIPPE CORDIER  
ASSISTANTE STYLISTE : NOAMI BEGARIN  
CHEF ÉLECTRICIEN (VIDÉO CLIP) : LEO BRUNNOSSON  
ASSISTANTE CHEF OPÉRATEUR (VIDÉO CLIP) : MARIE FRATACCI  
MAKING OFF VIDÉO : PIERRE LEPETIT  
LIEU : BANKE HÔTEL 5\* PARIS

---

PHOTOS RÉALISÉES AVEC UN PENTAX 645 Z ET RETOUCHES SUR TABLETTE WACOM.



# LE COLONEL *Patrick Teisserenc,* écuyer en chef du Cadre Noir : entre respect des traditions et ouverture au progrès.

PAR AURÉLIA KHAZAN

*Ecuyer en chef du Cadre Noir depuis 2014, le colonel Patrick Teisserenc marque de sa présence et de son savoir-faire la continuité d'une tradition équestre d'excellence, de rigueur et de passion.*

**D**iplômé de Saint-Cyr, militaire de carrière et officier de cavalerie il fit un premier passage au Cadre Noir en tant que stagiaire, instructeur puis écuyer de 1988 à 1992. La suite de sa carrière d'officier l'éloigne pour un temps des sports équestres militaires, d'abord en intégrant l'école de Guerre puis au sein de l'état-major de l'armée de Terre à Paris. En 2006, il est expert français pour la délégation permanente de la France à l'OTAN puis est nommé quelques années plus tard au Kansas en tant que chef des officiers de liaison des forces terrestres françaises aux Etats-Unis et officier de liaison en charge de la doctrine, de l'entraînement et de l'enseignement supérieur de l'armée de terre des Etats-Unis.

Parallèlement à sa carrière militaire, le colonel Teisserenc est cependant toujours resté cavalier, menant plusieurs chevaux personnels jusqu'en concours internationaux en France et en Belgique. Il a également été qualifié aux Etats-Unis pour les championnats américains de première catégorie.



*Vous succédez aux grandes figures de l'équitation de tradition française et incarnez depuis plusieurs années l'image du Cadre Noir. En quoi aimeriez-vous que votre rôle d'écuyer en chef marque l'évolution de cette prestigieuse institution ?*

Un de mes illustres prédécesseurs, le Colonel Danloux, s'exprimait ainsi : "le culte de la tradition n'exclut pas l'amour du progrès". J'aimerais, qu'en ces jours où l'avenir du Cadre n'est pas toujours assuré, que l'on puisse dire que je l'ai mis sur la voie du progrès qui lui a garanti son futur.

*Les spectacles du Cadre Noir attirent aussi bien un public d'amateurs d'art équestre que de néophytes émerveillés par cet univers. Orientez-vous votre direction vers une volonté de faire découvrir l'institution équestre au plus grand nombre ?*

Oui, très clairement ce n'est pas un spectacle réservé aux cavaliers ou connaisseurs de chevaux et d'équitation. La mission du Cadre Noir est de faire rayonner l'art équestre.

De plus, l'équitation de tradition française est inscrite au patrimoine culturel immatériel de l'humanité par l'UNESCO depuis 2011. Cette inscription implique que nous nous sommes engagés sur des mesures de sauvegarde et les présentations publiques en France comme à l'étranger, en font partie.

*Pensez-vous qu'au delà de l'art équestre lui-même, ces représentations sont un moyen d'inculquer des valeurs fondamentales aux plus jeunes ?*

Il est amusant de constater en discutant avec le public après les présentations que le mot valeur ressort quasiment systématiquement. Au-delà de la performance et de l'esthétique, les spectateurs apprécient les valeurs d'un travail de précision.

J'ai aussi souvent des remarques spontanées sur les valeurs "de la France". Le Cadre Noir est vu comme un représentant emblématique d'une nation importante et surtout chargée d'histoire. C'est aussi le "savoir-faire français" de l'équitation qui se définit par la finesse, l'élégance et la sobriété. C'est comme cela que nous reconnaissent les étrangers qui ont pu, de l'extérieur, observer notre façon de faire.

Au vu de ce que disent les spectateurs, je pense en effet que ces présentations sont un moyen d'inculquer aux plus jeunes (mais pas que) des valeurs fondamentales.





*Votre jument "Rendez-vous" a fait ses adieux au Manège de Saumur le 20 octobre dernier. Qu'avez-vous ressenti à ce moment là ?*

J'étais très ému. D'une part parce que je me sépare de cette jument très attachante. Je l'ai côtoyée pratiquement tous les jours depuis exactement quatre ans. D'autre part parce j'admire cet animal pour son courage, sa gentillesse et sa bonne volonté. Elle n'a jamais failli pendant tout ce temps. Elle m'a accompagné sur mes premiers galas. Elle a d'ailleurs fait ses adieux avec moi bien-sûr et aussi avec son soigneur Olivier Prévault qui s'en occupe fidèlement depuis presque huit ans. J'ai aussi un sentiment de satisfaction pour sa retraite car elle retourne chez mon prédécesseur avec lequel elle avait déjà passé quelques années. Cet hiver elle restera en box pour s'acclimater à la Savoie, progressivement elle ira dans les pâtures.

*Le Cadre Noir sera présent au Millesium d'Épernay en mars 2019, en quoi cet événement est différent des précédents spectacles que vous avez pu assurer ?*

C'est un gala rénové. C'est le résultat d'un projet qui aura duré 18 mois. Le défi était de changer pour faire une présentation plus moderne sans renier notre identité.

Le début du travail a été de nous questionner sur notre identité et nos valeurs pour savoir jusqu'où aller et ce qui devait rester. Nous avons aussi décidé de mieux faire partager le lien entre l'écuyer et son cheval ainsi que les émotions générées par l'équitation. Il y a maintenant un fil conducteur : une journée symbolique au Cadre Noir d'où le nom : "au cœur du grand manège". Elle est contée par un narrateur, un décor a été imaginé, les musiques ont été revues, le rythme a été amélioré, je n'en dis pas plus.

*Quels sont les nouveaux challenges qui se présentent au Cadre Noir pour les années à venir ? Continuer à allier tradition et modernité ?*

Oui, on peut le résumer comme cela. Pour ce qui est de la tradition, elle est parfois difficile à défendre d'un point de vue financier. Heureusement que l'on peut maintenant s'appuyer sur cette inscription UNESCO. Pour la modernité, les présentations publiques ont déjà bien changé. Le dossier futur va être de mieux produire des connaissances et les faire partager. Deux ouvrages, l'un sur l'entraînement en dressage et l'autre sur le concours complet seront bientôt à l'impression. Ils devraient former une base pour aller plus loin dans les chemins d'accès à la performance de haut niveau.



# *C'est décidé,* JE M'OCCUPE DE MOI TOUTE L'ANNÉE !

*C'est certainement un luxe pour beaucoup de femmes actives qui jonglent entre enfants, mari et boulot, mais c'est important de tout abandonner pour se faire plaisir et s'occuper de soi. De prendre le temps ne serait-ce que 10 minutes par jour. Les bienfaits profitent forcément à l'entourage.*

PAR EVE BARTHÉLÉMY

## À propos des soins minceur

---

Dans mon article de Luxe Infinity printemps 2018, j'ai mis en avant les bienfaits des soins visage anti-âge pratiqués en institut de beauté. C'est exactement la même chose pour les soins minceurs. Rien ne remplace l'expertise des professionnels de la beauté. Les soins à domicile permettent de prolonger les bienfaits des soins entre deux rendez-vous et permettent de prendre du temps pour soi.

## Finie la politique de l'autruche

---

Chaque année au printemps, la presse féminine nous propose des dossiers minceur qui promettent monts et merveilles et surtout des résultats probants en quelques mois voire quelques semaines. Je pense qu'il est temps de changer de mentalité et d'arrêter de croire aux miracles. Faisons preuve de bon sens et pratiquons un rituel minceur toute l'année. J'ai le plaisir de vous présenter des produits et de soins que j'ai testé pour vous et que j'ai vraiment appréciés.



## RENCONTRE AVEC CHARLES ET DOBORAH, FONDATEURS DE LA MARQUE BIOTYS SPA

### Bondi Beach, Sidney Australie

Charles et Deborah forment un jeune couple de Français parti vivre une expérience incroyable à l'autre bout du monde, à Sidney en Australie plus exactement. Le choix de ce continent si lointain s'est fait naturellement suite à un stage professionnel réalisé par Charles à la sortie de ses études. Deborah, thérapeute beauté et bien-être et Charles ont eu envie de créer un Spa à la française à Bondi Beach (Sidney) où les spas existants ne proposent que des massages Thaïlandais.

Dans le centre Biotyspa, Deborah s'est très rapidement rendue compte de l'intérêt de sa clientèle pour les soins amincissants en plus des soins visage plus classiques. L'idée de créer Activ Slim est venue tout simplement pour apporter une solution aux clientes australiennes qui partent pour plusieurs mois à des centaines de kilomètres de Sidney, dans le bush.



Aujourd'hui, grâce au site marchand et aux points de vente indiqués sur le site, tout le monde peut acheter l'ensemble : l'huile, la ventouse et la délicieuse tisane drainante.

On trouve également dans le sachet hermétique une documentation très complète avec un tuto qui explique les gestes à faire pour que l'effet ventouse fonctionne. Il y a d'autre part une vidéo sur Youtube disponible en français.

# J'AI TESTÉ POUR VOUS

Après avoir visualisé les vidéos très instructives sur la façon de manipuler la ventouse, j'ai commencé mon rituel matinal. Mon problème est clairement une cellulite bien implantée qui donne un effet inesthétique de peau d'orange. J'avoue qu'il m'a fallu quelques jours avant d'obtenir un mouvement presque parfait comme sur la vidéo. Il faut attraper le geste mais avec de la motivation on y arrive vite. Au début, cela me faisait mal car la peau est aspirée par la ventouse. Mes premières séances étaient relativement courtes mais je sentais que cela me faisait du bien. J'ai rapidement remarqué une nette diminution de la peau d'orange. Après deux semaines, le geste est souple et le résultat se voit et se sent. La peau est plus lisse, plus ferme et certainement plus jolie. Je prépare également mon thé minceur qui a un effet drainant très bénéfique.

*Promis je continue mon rituel minceur toute l'année !*

**CONSEIL :** Cure intensive avec un massage quotidien de 3 semaines puis entretenir avec un rituel de 2 à 3 fois par semaine.



1 Ventouse anticellulite en cellulose

2 Huile bio minceur - 125 ML certifiée Bio à 98,18% par Cosmos et ACO

3 Thé minceur Bio



## À PROPOS DE VENTOUSE, J'AI TESTÉ POUR VOUS LE SOIN SWEET PALPING® MINCEUR

*Le Sweet Palping® est une méthode française brevetée de palper-rouler non électrique efficace pour le corps et le visage. C'est un soin qui se pratique en institut de beauté uniquement.*

### En cabine

---

Me voici installée dans la cabine minceur de mon esthéticienne. Je suis très surprise de constater que le soin minceur se pratique en plus de mes jambes sur mon ventre et mes hanches. Franca, esthéticienne depuis plus de 25 ans travaille avec les ventouses Sweet Palping depuis de nombreuses années. La première étape du soin consiste à faire des manœuvres manuelles de drainage lymphatique, essentielles dans le traitement de la cellulite. Cette première phase va améliorer la circulation sanguine et désengorger les cellules. Ensuite Franca utilise la ventouse Master qui travaille sur les tissus engorgés d'eau, ce qui a pour but d'améliorer et lisser la peau d'orange. La ventouse Proto s'utilise au niveau des chevilles et des genoux. L'huile utilisée pour le soin est tout à fait spécifique.

L'effet palper rouler des ventouses se ressent encore plus fort sur les zones du corps où la cellulite est plus "accrochée" et ancienne. Cela ne fait pas trop mal mais

on sent que cela agit en profondeur et c'est le but. Le soin complet prévoit un enveloppement froid ou chaud en fonction du problème traité. En ce qui me concerne, Franca me propose l'option "froid" avec une crème rafraîchissante, apaisante qui contient, entre autres, de la caféine pour un effet longue durée.

*La première séance a duré une heure et les suivantes trente minutes.*

### Mon avis

---

J'ai apprécié ce soin car il combine du drainage lymphatique, des manœuvres de palper rouler à l'aide des ventouses pour aller plus en profondeur et du modelage manuel. Il permet de rétablir sans aucune agressivité (non, il ne faut pas souffrir pour être belle!) une bonne circulation des énergies et sanguine. Après le soin, je me suis sentie bien, détendue, légère et en même temps le corps tonique avec dès la première séance un bel effet sur ma peau.



## Le pin maritime à l'honneur

Océopin, la marque 100% bio, basée dans le Sud-ouest de la France existe depuis 2012. Elle repose sur la découverte de l'huile de graines de pins maritimes®, un savoir-faire unique. Il a été prouvé que cette huile naturelle contient des acides gras insaturés qui agissent puissamment sur la restructuration de la peau. La marque qui ne proposait que des huiles, a lancé sa première crème visage, La Crème, qui a obtenu le trophée Cosmébio 2018-19. Une crème visage redensifiante qui raffermi la peau et lui donne un éclat exceptionnel. J'ai aimé sa texture et sa naturalité. **Texture** : onctueuse et fondante.

## Facile, du savon noir en tube

Le premier savon noir en tube certifié COSMOS. Grâce à ce nouveau format très pratique, il est désormais plus facile d'utiliser les bienfaits du savon noir dans sa salle de bain, de l'emporter dans sa trousse de toilette ou de le partager. La marque Karawan Authentic propose deux variantes de pâte de savon végétal à l'huile d'olive certifiée biologique, pure olive ou parfumée à l'huile essentielle d'eucalyptus que j'ai particulièrement appréciée. Le bouchon clapet garde le tube toujours propre et sans gaspillage. **Texture** : fluide et onctueuse.



## La gamme anti-âge par excellence

Maria Galland, marque vendue uniquement en institut depuis plus de cinquante ans, repose sur l'énergie unique que chaque femme possède en elle et sublimée par celle-ci. En cet automne, la marque lance le nouveau soin Lifting Absolue Jeunesse un modelage liftant, raffermissant et repulpant qui stimule instantanément l'activité cellulaire. Le modelage 100 % manuel est très relaxant et permet de ressourcer le corps et l'esprit. On sait que le stress active le vieillissement de l'intérieur. Il y a également la sortie de trois produits pour continuer les soins à domicile : le sérum, la crème et le lisseur Lift'Expert. **Texture** : globalement veloutée et fluide pour le sérum.

A woman wearing a dark, sleeveless apron is working at a pottery wheel in a workshop. Her hands are positioned to shape a piece of clay. The background shows various pottery tools and finished pieces on shelves. The lighting is warm and focused on the work area.

# JUDITH LASRY

aux mains de grès

*Cette jeune céramiste façonne des services pour les meilleurs restaurants parisiens. C'est dans son petit atelier bourguignon qu'elle imagine et crée des pièces uniques à la beauté singulière.*

PAR JILL COUSIN



L'atelier de Judith Lasry, céramiste de 27 ans, est niché dans le joli domaine boisé du château de Saint-Amand-en-Puisaye (Bourgogne) qui abrite d'ailleurs un musée de la céramique, activité qui fait la renommée de la ville et des environs. C'est ici que Judith Lasry vit et crée ses pièces. Chaque bol, chaque assiette est différente. *"Je ne travaille pas avec un tour de potier comme c'est souvent le cas. J'utilise une technique différente que l'on appelle le pincé. D'abord parce que lorsque j'ai commencé la poterie, je n'avais pas les moyens d'acheter un tour mais surtout parce que j'adore manipuler la terre à la manière d'un sculpteur. J'aime les formes libres et vivantes."* Ainsi, chacune de ses pièces est unique. C'est lorsqu'elle passe son diplôme à l'école Boule (Paris), l'école supérieure des arts appliqués, que la jeune femme expérimente pour la première fois la poterie à titre professionnel avant de s'y consacrer pleinement à partir de 2016. Mais la jeune femme n'en est pas à son coup d'essai, cette passion remonte à loin. *"Nous avons une maison de famille dans le petit village de Pesselières, en Bourgogne. Mes premières pièces remontent à l'enfance. Ma mère m'emmenait chez Solargile acheter de la terre et petite, je m'amusais déjà à créer des pots, des tasses."* Aujourd'hui, la jeune céramiste continue d'acheter sa terre chez ce fournisseur qui s'approvisionne essentiellement auprès de carrières locales. Judith travaille surtout le grès, une terre très solide si on la cuit à haute température. *"Je fabrique des pièces utilitaires et j'aime l'idée que rien qu'à la cuisson, même sans émail, elles deviennent perméables."* La création d'une pièce nécessite plusieurs étapes importantes. La céramiste, toujours affublée d'un joli chignon positionné sur le sommet du crâne, commence d'abord par préparer la terre qu'elle

bat et mélange vigoureusement pour en retirer les bulles d'air. Vient ensuite l'étape du modelage puis Judith laisse sécher un petit peu la terre avant de faire éventuellement quelques retouches. *"À ce stade, j'ai l'impression de travailler du cuir."* Puis elle laisse sécher ces pâtons sculptés au moins une semaine mais le temps de séchage peut doubler voire tripler selon la taille des pièces. La vaisselle est ensuite cuite une première fois à 980°C avant d'être émaillée. La jeune femme crée tous ces émaux elle-même. Dernièrement, elle s'est essayée à des émaux à base d'eau et de cendres des sarments de vigne d'Athénaïs de Béru, vigneronne dans le Chablis. *"Je verse l'émail à la louche puis je remets mes pièces au four pour une deuxième cuisson, à 1 300°C cette fois."* Une fois refroidies, les pièces sont prêtes à être vendues. Judith Lasry travaille essentiellement avec des cuisiniers, Taku Sekine, Yannick Alléno, Pierre Touitou et Moko Hirayama pour ne citer qu'eux. Les chefs savent qu'en s'adressant à Judith, personne n'aura le même service qu'eux. *"Je suis toujours émue lorsque je livre mes pièces car c'est comme un bébé. J'aime retourner ensuite dans les établissements et voir comment les chefs s'approprient mon travail, comment mon assiette se porte avec ses nouveaux parents. Souvent je me dis que mes assiettes ont bien de la chance de côtoyer ce beau ragoût de pâtes..."*

**RETROUVEZ LES CRÉATIONS DE JUDITH LASRY SUR INSTAGRAM : @JUDITH.LASRY**

Quelques-unes des pièces de Judith Lasry sont en vente sur le site Brutal Ceramics, une boutique en ligne consacrée à la céramique et créée à l'automne par Estelle Loiseau. [www.brutalceramics.com](http://www.brutalceramics.com) / @brutal\_ceramics

# MANON FLEURY, une cheffe dans le vent !

*Avec sa cuisine de bistrot pleine de bon sens, la jeune cheffe Manon Fleury fait vibrer les assiettes du restaurant Le Mermoz (Paris VIII<sup>e</sup>)*

PAR JILL COUSIN





Aux manettes du restaurant Le Mermoz depuis seulement un an, Manon Fleury, 27 ans, a su y imposer son style : une cuisine parfumée et durable. Parfumée parce que les assiettes de la jeune femme sont toujours ouvertes sur le monde à l’instar de ces petits cubes de citron confit qui apportent fraîcheur et acidité à un plat de coques ou à cette généreuse lampée de tahini qui vient enrober une volaille cuite à la perfection. Pour ces petites touches d’ailleurs, la cheffe s’inspire de tout ce qui l’entoure. De son apprentissage chez Kitchen Galerie (Paris VI<sup>e</sup>), le restaurant du chef William Ledeuil, maître incontesté du bouillon et des herbes aromatiques ou tout simplement de souvenirs d’enfance. “Quand j’étais plus jeune, ma mère nous préparait des tajines de poulet dans lesquelles elle ajoutait de généreux quartiers de citron confit”. Durable car la jeune femme a fait le pari de proposer chaque jour à la carte de ce bistrot dépoussiéré du très cosu VIII<sup>e</sup> arrondissement au moins un plat et une entrée végétariens, une résolution pleine de bon sens à l’heure où il est urgent de réduire notre consommation de chair animale. C’est

aux côtés de Dan Barber, le chef américain pionnier du mouvement “farm to table” (littéralement “de la ferme à l’assiette”) qu’elle comprend que la première chose à faire pour inscrire sa cuisine dans une démarche durable, c’est de sélectionner scrupuleusement ses produits. Alors aujourd’hui, que ce soit pour la viande, le poisson ou les légumes, elle s’approvisionne le plus possible auprès de petits producteurs vertueux comme Elise Riant, maraîchère, à qui elle achète de drôles de beautés légumières. Une démarche pleine de bon sens à l’heure où trop de restaurants se fournissent encore auprès de géants de l’agroalimentaire...

Au dîner, on retrouve la même démarche et la même exigence mais elles se dégustent cette fois dans de petites assiettes à partager. Ce soir-là, des courgettes en pickles et graines de coriandre, des polpette de veau, sauce au Fiore Sardo et concombre et bien d’autres délices à arroser de vins en biodynamie ou nature car boire intelligemment et durablement, c’est aussi très important.

# TAKU SEKINE,

le génie nippon  
de la cuisine fusion

PAR JILL COUSIN





*Chez Dersou, son restaurant parisien, le chef Taku Sekine fait preuve d'une imagination folle et propose une cuisine à mi-chemin entre la France et le Japon. Un vrai bouillon de culture !*

En 2014, le chef japonais ouvre Dersou (Paris XII<sup>e</sup>), le premier restaurant parisien à proposer un menu dégustation ponctué d'accords mets et cocktails. Taku Sekine officie en cuisine tandis qu'Amaury Guyot, son associé, signe la carte des liquides. Un cocktail détonnant qui apporte un souffle nouveau à la gastronomie parisienne. Quelques mois seulement après l'ouverture de Dersou, les deux hommes obtiennent d'ailleurs le "Prix de la meilleure ouverture de l'année" décerné par le célèbre guide du Fooding. Taku Sekine débute sa carrière aux côtés d'Alain Ducasse à Tokyo avant de s'installer en France où il intègre la brigade du Plaza Athénée (Paris). Puis le chef trentenaire opère un virement à 180°. Il quitte les cuisines d'établissements étoilés pour épouser une cuisine plus novatrice et accessible. Difficile de

définir ses assiettes tant les inspirations se mélangent. Le mieux, c'est encore de venir en juger par vous-même. Le week-end, Taku Sekine propose un brunch envoûtant, une parfaite fusion entre la cuisine sino-japonaise et la gastronomie française. Installez-vous au comptoir et admirez le spectacle vivant de la cuisine en pleine action. Commandez un chirashi, de fines lamelles de poisson cru servi sur du riz rond vinaigré et agrémenté en saison des noix de Saint-Jacques d'Emmanuelle Marie, pêcheuse à Granville (Manche). Poursuivez avec une pita, une fine galette de blé poêlée, accompagnée de magnifiques cèpes français et de quelques fines herbes de la maraîchère Annie Bertin. Et pour parfaire, le voyage, ne manquez pas cet hiver l'ouverture de son nouvel établissement Le Cheval d'Or dans le nord de Paris.

# Du THÉ

## *au fil des saisons*

PAR JEAN-CHRISTOPHE GADRAT

*On ne peut se le cacher : l'hiver, le vrai, est là. Chez tous les êtres vivants une envie, un besoin, de ralentir et de se recroqueviller. Pour mieux se retrouver. Hommes et théiers jouent en cette saison la même partition, en Doux majeur.*

Les accords mets et thés vous connaissiez peut-être mais les accords thés et saisons ? Embarquement pour un bref tour d'horizon des possibles.

Des notes chocolatées, empyreumatiques, miellées, de fruits à coques ou de sous-bois correspondent bien au besoin de chaleur hivernal. Elles créent une sensation de bien-être et de douceur face à la rudesse et au mordant du dehors. Elles nous rassurent, comme une amie bienveillante, comme un feu ronflant dans une cheminée. Les oolongs, thés noirs et Pu'erh shu seront à privilégier en proposant une infinité d'arômes, du cacao au cuir fauve, en passant par les fruits secs torréfiés.

Ainsi les oolong oxydés. Les thés des Wuyi shan aux accents de cannelle, chocolat et fruits compotés comme leurs cousins les thés du phénix, où fruits confits, de café, de caramel et d'épices se mêlent harmonieusement vous feront rêver. Ce sera également le cas de certains thés taiwanais, à l'instar de l'Oriental Beauty aux douces saveurs de muscat et du Dong Ding antiques où caramel et bois chaud vous réchaufferont de l'intérieur.

Autre famille, les thés noirs aux belles rondeurs et au caractère affirmé seront très appréciés.

En Inde ce pourra être le cas du fameux Darjeeling. A privilégier cet hiver : les récoltes... d'été aux arômes boisés, de fruits cuits et de fleurs odorantes ainsi que celles d'automne évoquant la muscade et les fruits cuits.

De l'empire du milieu on appréciera le Keemun, aux saveurs maltées et animales, et son frère le Keemun Mao Feng, aux notes chocolatées et de fruits compotés. Un thé complexe et élégant, comme le bourgeon doré du Yunnan, plus fleuri et miellé, d'une grande douceur et facile à appréhender.

Pour finir ce quelques accords hivernaux vous ne pourrez passer à côté du Pu'erh. Pour son côté doux, de sous-bois et sans réelle amertume on privilégiera cette saison le « shu » ou Pu'erh cuit. Doux, tendre et rond il sera le compagnon idéal de vos réflexions.

Maintenant, il ne vous reste plus qu'à les expérimenter, dans votre intimité. Plongez au cœur de votre ressenti et de votre humeur. Accordez-vous cette introspection et choisissez un thé en conséquence. Le thé deviendra alors l'élément de symbiose qui vous fera oublier les frimas et vous permettra de vous retrouver en phase avec vous-même.



# SUR LA ROUTE DE COURCHEVEL



## Le Bistrot du Praz : collision inévitable avec le plaisir !

Au centre du village, l'établissement est géré par Antoine, un chef à 360° : cuisine, services, détails et mise en scène... Dans un environnement finement seventies,



l'ambiance est forcément au beau fixe, midi et soir. Ce Bistrot, c'est une petite surface qui respire et de grandes tablées pour partager la côte de bœuf et les Nems de Reblochon. Oui aussi au sashimi de truite de Savoie et à la délectable glace vanille ! Nouveauté 2019, l'animation gastro en après-ski sur la terrasse...

Contact : le Bistrot - Tél. 04 79 08 41 33 // ouvert tlj midi et soir.

## David Valencourt : Star Wood !

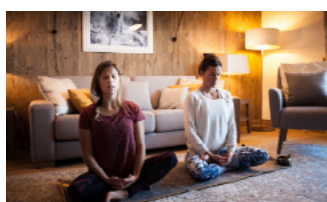
Pour ce savoyard de 38 ans, sculpter le bois, c'est tout simplement vivre ! Ses sculptures, dont certaines en très grand format, sont une invitation à emprunter les routes sidérales de l'Heroic Fantasy. Restituer dans la matière l'exacte idée issue de l'inspiration initiale est son crédo, qu'il décline dans des œuvres à l'esthétique mordante et envoûtante...

À découvrir !

David : 06 83 53 37 54



© Florent Grosnom Photographie



## Le ski versant féminin !

À l'ESF de Courchevel Village, où 30% des 214 moniteurs sont des monitrices, mettre les filles "sur les planches" est une priorité ! Just for Girls (sorties de ski entre filles) a été lancé il y a 4 ans. En 2017, l'ESF crée une offre Ski & Yoga, pour combiner les plaisirs de 2 sports complémentaires. Ouverte à tous, cette offre séduit les filles qui veulent sécuriser leurs descentes en préparant leur corps avec le yoga.

ESF Courchevel Village : +33 (0)4 79 08 21 07 – contact@esf-courchevel.com

# COURCHEVEL, IL EST RECOMMANDÉ DE “MONTER” À LA CAVE !

PAR ISABELLE BRIGLIA





## À 2212M D'ALTITUDE, un site majestueux au passé recomposé

Il y a de la neige, de la pierre et du ciel bleu. Que l'on y arrive à ski par le télésiège de l'Aiguille du fruit, ou à pied depuis l'Altiport, la Cave des Creux est une récompense. Boris et Florian Glise, enfants du pays et moniteurs de ski, ont imprimé leur ADN dans ces lieux, qu'ils ont construits sur le site d'une ancienne cave à fromages et bergerie d'alpage.

Le restaurant a été conçu en 2013, autour de la réalité historique de l'ancien abri de bergers. Florian sourit à l'évocation de ce choix, car avec Boris, ils se savent légitimes dans la place. Ce terroir élevé leur inspire un sentiment d'appartenance, issu des ancêtres qui ont arpenté ces pâturages.

Ils connaissent l'environnement, les caprices de la météo et les efforts à déployer pour que le restaurant soit ouvert par tous les temps. Leur défi quotidien est de maintenir une tradition montagnarde, en offrant un "abri" confortable aux clients qui viennent à eux et leur proposer chaque jour des produits frais.



## L'esprit du lieu, c'est d'abord le lieu !

La première impression, c'est un luxe de paysages saisissants, une vue imprenable sur le Mont Blanc et la vallée de Courchevel. Le bâtiment de 300 mètres carrés réutilise les matériaux originels, distribués dans une architecture d'accueil composite. Cette construction néo-traditionnelle, challengée par une petite note industrielle, est vouée au confort et au farniente, pour favoriser la pause gourmande et permettre la "haute respiration"!

150 personnes peuvent être servies en même temps, grâce aux 28 fourmis qui font vivre le lieu. Le chef Daniel Thibault fait partie de l'aventure depuis le début et anime une équipe de 10 personnes pour une cuisine élaborée avec 100% de produits frais. À l'image de la décoration, les saveurs sont un métissage de haute cuisine française et d'exotisme, avec des woks, des salades fraîches, des couscous revisités... Le tribut au terroir est versé chaque lundi et jeudi : fondue savoyarde et gigot d'agneau à la ficelle autour de la cheminée. L'opulence du buffet de desserts, réalisés par les 2 pâtisseries de la maison, est un pouce au crime... La carte du sommelier est, comme il se doit, au top ! Ne retenons aujourd'hui que l'incontournable Génépi de la Liquoristerie de la Vanoise.

## Boris et Florian, génies des alpages ?

*"Nous sommes nés ici et y travaillons pour gagner notre vie, mais nous voulons le faire en valorisant nos origines et notre terroir. Déjà quand on était ados, sur les pistes on voyait les restaurants d'altitude et on rêvait de pouvoir un jour recevoir des amis dans ce cadre de montagne. D'ici, tu as une vue sur Moriond comme si tu étais hors du domaine skiable, ça coupe le souffle ! Quand nous passons voir nos clients à table, cela nous rend fiers et heureux de leur parler du paysage environnant, de la montagne, du ski... C'est l'essence même des sports d'hiver".*

# LES FRENCH LADIES ROULENT EN PORSCHE

PAR ISABELLE BRIGLIA

## Claude Varon, président de la Fédération Française des Clubs Porsche

Sur chacune des manifestations organisées par les clubs ou la fédération, des équipages féminins sont souvent primés ! Cet essor de la conduite féminine au sein des Clubs Porsche est tel que les actions entreprises dans ce sens sont maintenant identifiées par un logo, avec une signature évocatrice : les "French Ladies".



## Dominique et la voiture, une grande histoire !

"Je suis née avec ça dans le sang... Déjà toute petite, je voulais être pilote automobile ! Encore étudiante, j'ai suivi la formation de commissaire de course. Ensuite, je participais à des journées de roulage avec des éliminatoires, jusqu'à la finale où un pilote gagnait... Ce

n'était pas moi, mais j'ai appris à bien piloter. En France, je suis la seule femme présidente d'un Club Porsche officiel... L'un des objectifs de la FFPC et de permettre la passion... On sait qu'il y a une marge de développement de l'activité loisir via la Fédération et cela concerne aussi les femmes. Une Porsche est d'abord une voiture facile à conduire. Mais si on la sollicite, il faut des compétences de pilotage que tout le monde peut acquérir : c'est important que les femmes puissent le faire si elles le souhaitent !"



# Christine, Céline, Alice & les autres...

## POUR ELLES IL N'Y A PAS PHOTO !



### Christine ? Elle est speed !

Avec ma 3L SC de 1977, je fais 4 ou 5 rallyes nationaux par an ; quand j'accède à un podium, je ressens la fierté de valider mes capacités dans la discipline et d'être reconnue par des pilotes masculins...

### 8 cylindres pour Véronique

Dès sa sortie, j'ai eu un coup de coeur pour la 928... Ses rondeurs, son 8 cylindres, sa puissance, son confort m'ont séduite. En 2018, j'ai fêté 31 ans de "vie commune" avec ma voiture et toujours autant de plaisir...



### Céline, c'est l'amour...

Le jour de son mariage, elle tombe "aussi" amoureuse de la 996 de son oncle ! ... Un peu plus tard, elle achète avec sa maman une 996 Carrera 4S ; depuis, elles ont créé un équipage intergénérationnel qui attise les curiosités sur les circuits...





“

*Alice : c'est la Porsche qu'elle préfère...*

*Une Porsche est un objet d'art et c'est aussi un art de vivre.*

”

### Nathalie roule vite et solidaire

En 2018 elle court sur le Rallye des Princesses avec sa 914-4 de 1970 restaurée dans son "irish green" d'origine. Elle aime rouler et partager cette passion ! Elle a donc créé l'association des Filles Au Volant, pour promouvoir et aider la participation des femmes à des manifestations automobiles, mais aussi pour aider les moins chanceuses à obtenir leur permis de conduire.



### Morgane, la fée du garage...

“Je pense avoir une conduite sportive, mais plus “douce” que les hommes - en tous cas j'ai mes douze points... L'amour des voitures et mes souvenirs d'enfance m'ont poussée à faire un grand saut : je construis mon “garage de rêve” - surtout des voitures de collections importées des USA - et j'espère en faire un business”.





^ KATELL TOUTAIN



^ HÉLÈNE CHAPOY



^ NICOLE PILLOY

© Alexis Gourte

# DÉRAPAGE INTERDIT !

## HÉLÈNE CHAPOY : IL FAUT FAIRE DES GAMMES POUR JOUER UN MORCEAU

*Je roule en Porsche depuis 10 ans et chaque fois qu'il y a un instructeur sur un circuit, je l'embarque ! Cela apprend à gérer le roulage, le dépassement, les freinages, se mesurer aux autres pilotes, oser quelque chose de "gonflé"...*

ALINE CARANICOLAS ▾



Les femmes sont encore sous représentées dans la discipline "circuit". La peur est souvent le handicap principal, il faut désacraliser ! Pour ça, les sessions de formation au roulage, comme à Magny Cours, sont nécessaires. Il faudrait plus de moniteurs pour l'encadrement et débiter en mixte tout de suite, sans marginaliser qui que ce soit. Le véhicule n'est pas un jouet, il faut ménager les pneus, écouter le moteur, placer sa voiture dans l'accélération et le freinage... Le circuit est un vrai sport qui impacte les nerfs, il y a de la tension, c'est pourquoi il faut être à l'aise dans l'exercice et faire des gammes pour arriver à jouer un morceau ! Cela va dans le sens de la sécurité sur la route.

### 26, 27, 28, 29 juin 2019 : Le 1<sup>er</sup> rallye des French Ladies

**30 équipages féminins participeront à ce premier rallye des French Ladies dont le top départ sera lancé en Ile-de-France. 3 jours entre route, circuit et découverte. Arrivée sur les rivages de la méditerranée.**

**Inscriptions auprès de la Fédération [www.porscheclub.fr](http://www.porscheclub.fr) sous conditions :**

- Être propriétaire d'une Porsche et adhérente d'un Porsche Club Officiel Français
- Respecter les règles de la conduite, de la sécurité et du rallye.

# Offrir une expérience unique

BASELWORLD



*Michel Loris-Melikoff, Managing Director, nous donne un aperçu de ce que Baselworld 2019 nous réserve en matière d'innovations.*

*Monsieur Loris-Melikoff, vous êtes le tout nouveau chef de Baselworld. Avez-vous aussi de tout nouveaux concepts à nous présenter pour Baselworld 2019 ?*

**Michel Loris-Melikoff :** Oui, je peux vous l'assurer ! Jusqu'à présent, les échos que mon équipe et moi-même avons reçus sont très positifs : nos concepts et idées portant sur la prochaine édition de Baselworld ont reçu un bon accueil. De plus, les inscriptions évoluent de façon satisfaisante.

*Concrètement, quelles seront les nouveautés à Baselworld 2019 ?*

**Michel Loris-Melikoff :** il y aura beaucoup de choses nouvelles cette année. Un de nos objectifs principaux est le développement du secteur de la bijouterie. Ce dernier sera par conséquent placé de façon beaucoup plus centrale dans la Halle 1.2 et doté d'un véritable aimant pour les visiteurs : une "show Plaza" avec une scène spectaculaire à 240° qui sera animée trois fois par jour et pourra être également utilisée pour des manifestations en soirée

"The Loop" dans la Halle 1.1 proposera des offres gastronomiques inédites en associant restaurant, bar et lounge. Les horlogers indépendants du secteur "Les Ateliers" bénéficieront eux-aussi d'une nouvelle scène puisqu'ils se présenteront dorénavant dans la Halle 1.0 Sud. Autres nouveautés: nous développons des événements pour les détaillants, Baselworld sera accessible aux journalistes un jour avant l'ouverture officielle... l'objectif étant de renforcer le caractère événementiel, de communication et de marketing du salon. Baselworld doit offrir une expérience unique, présenter chaque année une physionomie nouvelle et surprendre les acteurs de la branche... Il nous reste

encore un peu de marge jusqu'à l'édition 2019, de nouveaux concepts seront encore mis en œuvre.

*Comment appréhendez-vous la numérisation des marchés ?*

**Michel Loris-Melikoff :** Aujourd'hui, le marché a besoin d'un salon Baselworld complètement différent de celui d'il y a dix ans. Actuellement, certaines entreprises ne misent presque plus que sur le numérique. C'est la raison pour laquelle cette thématique figure tout en haut de notre liste de priorités. Nous développons entre autres une nouvelle stratégie de communication intégrant des formats innovants tels que le Chatbot afin de proposer aux marques, tout au long de l'année, une plate-forme pour leurs produits.

Mais cette numérisation doit s'étendre à beaucoup d'autres domaines et gagner en visibilité, dans ce domaine également, de nouvelles idées sont en pleine gestation.

*Gastronomie, nuitées, locations de stands, prix d'entrée: depuis longtemps tout cela constituait un obstacle pour un grand nombre de parties prenantes*

**Michel Loris-Melikoff :** C'est exact. Ces dernières années, pour beaucoup de personnes, la limite du supportable a été dépassée. Nous inviterons tous les intéressés à se réunir autour d'une table pour trouver des solutions satisfaisantes. Les discussions avec l'hôtellerie et la gastronomie nous confortent dans nos décisions et nous rendent optimistes quant aux résultats escomptés. L'année dernière déjà, nous avons procédé à des ajustements de prix forfaitaires pour les locations de stands et avons défini partiellement de nouveaux tarifs pour 2019, tout cela dans le but de réduire encore les coûts pour nos exposants.



# HÔTEL BANKE, PLUS QU'UN BIJOU

*Ouvert en 2009, l'hôtel Banke est idéalement situé au coeur de Paris, dans le quartier de l'Opéra, tout près du boulevard Haussmann et des grands magasins. Ancien siège d'une banque, le bâtiment, conçu au début du XX<sup>e</sup> siècle par les architectes Paul Friesé et Cassien Bernard, a été transformé en hôtel en 2009. Sa façade majestueuse s'impose au croisement du boulevard La Fayette et de la rue Pillet Will, avec un style évoquant la magie de la Belle Époque à Paris.*

Le bâtiment accueille dès 1917 le Crédit Commercial de France, avant d'être rénové pour devenir l'hôtel Banke. Sa première vocation d'établissement bancaire reste perceptible dans les très généreux volumes de son hall d'entrée et dans une somme de détails volontairement conservés par Jordi Clos, propriétaire du groupe Derby Hotels Collection auquel appartient l'hôtel.

Clin d'oeil à sa passion pour l'art égyptien, un oeil Oudjat, au sol de l'élégant porche d'entrée, inscrit l'idée de plénitude et d'intégrité qu'il symbolise. Ce porte-bonheur indique au visiteur qu'il entre dans un espace privilégié, promesse d'un séjour réussi et d'un moment d'exception.

Des médaillons pris entre les arcades du porche à l'extérieur montrent, sans équivoque, la fonction passée du bâtiment. Ancien siège d'une grande banque (jusqu'en 2006), il allie opulence et rigueur. Les lourdes grilles de fer forgé participent à cette noblesse discrète héritée du siècle dernier.

Le passage qui guide vers l'imposant hall de l'immeuble évoque plus aujourd'hui l'univers du théâtre que celui de la finance. La magie Derby Hotels Collection opère ainsi, par la fusion réussie entre un extérieur classique et un intérieur surprenant.

*UNE TOUCHE DE FANTAISIE, MAÎTRISANT  
LE MONDE DES HÔTELS DE LUXE PARISIENS.*



L'un des trésors de l'hôtel Banque réside dans cette atmosphère détendue et raffinée peuplée par la présence discrète d'une équipe toujours à l'écoute. À chaque étage, l'hôtel Banque réserve à ses clients la surprise de découvrir une importante collection de bijoux et d'oeuvres d'art, comme un clin d'oeil au passé bancaire des lieux.

Des pièces rares, provenant de tous les continents et civilisations sont réunies dans les vitrines des différents niveaux. L'esthétique de ces oeuvres participe à créer une ambiance de raffinement, propre au groupe Derby Hotels Collection.

Conçu sur-mesure pour cet espace monumental, le mobilier joue de la démesure : canapés Chesterfield XXL en cuir mat couleur or et le déséquilibre légèrement barbare d'un canapé de cuir rouge définissent une atmosphère de quiétude, à l'abri de la ville.



**HÔTEL BANKE 5★**  
20, Rue La Fayette.  
**F 75009 PARIS**  
T. +33 1 55 33 22 22  
[banke@derbyhotels.com](mailto:banke@derbyhotels.com)  
[www.hotelbanke.com](http://www.hotelbanke.com)



# COLMAR, la “Belle” alsacienne

PAR PATRICK KOUNE

*Avec ses maisons à colombages, ses rues pavées et ses façades colorées, Colmar attire autant par ses attraits touristiques que par le charme de son hôtellerie romantique, design, traditionnelle. Plaisir des yeux mais aussi des sens, la ville est sur la route des vins d'Alsace, une région réputée pour ses spécialités culinaires du baeckeffe (sorte de potée), aux bredalas (petits biscuits secs) sans oublier le classique kougelhof en version sucrée et même salée.*



Entre Mulhouse et Strasbourg, Colmar n'est pas en reste. Cette "Belle" d'Alsace se targue aussi d'un quartier surnommé la Petite Venise (comme à Strasbourg) en référence à ses canaux et affiche ses splendides maisons à colombages et aux façades polychromes. Ses atouts sont nombreux et séduisent par delà les frontières. La ville est même en passe de devenir une future destination convoitée des Chinois. La ville a été choisie en juin dernier pour servir d'arrière-plan à une émission de télé-réalité de Hunan TV. Pendant trois semaines, cinq stars sont venues gérer un restaurant chinois. Ces people et les 200 personnes de l'équipe de production ont dormi sur place, fait leurs courses dans les commerces de la ville et ont accueilli des clients pour déjeuner et dîner. 188 millions de téléspectateurs et plus de 2,8 milliards de vues sur Internet pour la saison 1 de Chinese Restaurant. Colmar va finir pas être plus connue en Chine qu'en France ! Un coup de projecteur bienvenu pour cette ville à l'histoire riche (dès 823 Colmar est cité dans un acte de donation de l'empereur Louis Le Pieux, le fils de Charlemagne pour ceux qui l'auraient oublié) qui, en 1354, ville Impériale la plus importante d'Alsace après Strasbourg, avait participé à la création de la Décapole afin de défendre avec dix autres villes ses privilèges. La beauté de la ville, ses demeures fastueuses datent elles des XV et XVI<sup>e</sup> siècles, âge d'or où les marchands et les terres agricoles et surtout viticoles apportent richesse et opulence. Colmar a su préserver, malgré les guerres et des vagues d'épidémies, son identité. Aujourd'hui, elle se visite en barque à fond plat à travers le quartier des maraîchers qui mène jusqu'à celui de la Petite Venise. En calèche (uniquement en période estivale) ou en petit train sont deux autres options pour se balader, sans oublier la meilleure : la promenade à pied. Celle qui permettra le nez au vent de s'extasier devant la décoration de style Renaissance allemande de la Maison des Têtes ornée de 111 masques et d'un oriel de trois étages, de remarquer la sculpture d'un drapier tenant une aune sur le poteau d'angle de la maison Zum Krageu au 9 de la rue des Marchands ou encore de dénicher l'étoile à 5 branches, symbole de la corporation des brasseurs de bière très présents dans la cité, sur la Boîte à Mouche, la plus petite maison de Colmar...

## Envie de culture ?

Une halte s'impose au musée Unterlinden pour sa pièce maîtresse : le Retable d'Issenheim du peintre allemand Matthias Grünewald, achevé en 1516. Les onze panneaux de tilleul de la vie du Christ et celle de Saint Antoine l'Ermite de ce chef-d'oeuvre gothique mondialement connu sont à nouveau en cours de restauration (celle-ci avait été interrompue en 2011) et devraient d'ici 3 à 4 ans retrouver toute fraîcheur de leurs couleurs. Pour le folklore, le musée Hansi replonge le visiteur dans l'ambiance des scènes dessinées de l'Alsace idéale selon Jean Jacques Waltz, célèbre sous le pseudo de Hansi. Connu dans le monde entier pour la réalisation de la statue de la Liberté, Frédéric Auguste Bartholdi est né à Colmar en 1834. Sa veuve a légué sa demeure natale, un vaste hôtel particulier du XVIII<sup>e</sup> siècle, aménagé depuis en musée avec une salle entière consacrée à son oeuvre majeure : La Liberté éclairant le Monde.

Riche d'un passé dont elle peut s'enorgueillir, Colmar est aujourd'hui un carrefour stratégique entre les grands centres urbains alsaciens (Strasbourg et Mulhouse) et les métropoles européennes de Fribourg en Allemagne et de Bâle en Suisse. Elle continue sa dynamique et, en plus de ses charmes architecturaux, elle offre un visage commerçant très attractif où elle cherche à mettre en avant les savoir-faire locaux comme le linge de maison ou ceux d'artisans contemporains que ce soit dans la joaillerie comme la fameuse bijouterie horlogerie Ruedelsperger, la maroquinerie avec le créateur de Goxoa Bag Hocine Bouzahzah qui fabrique tout sur mesure dans sa boutique de la rue du Lauenstein, l'ébénisterie avec Erny Créations installée place Saint Joseph qui existe depuis trois générations et connaît un regain depuis sa reprise en 2015. La signature visuelle historique de l'Atelier Erny, qui travaillait beaucoup avec le verre et le métal, demeure mais s'enrichit de nouveaux assemblages plus minéraux... garder le meilleur de la tradition en l'adaptant à l'air du temps. Tout comme Colmar...



# Où dormir à Colmar ?

Une quinzaine d'établissements hôteliers, des gîtes meublés, des chambres d'hôtes et dans les tout proches environs des châteaux ou des demeures de prestige offrent un large choix susceptible de répondre à toutes les envies.



## AMBIANCE TRADITIONNEL ET DESIGN

### La Maison des Têtes

Fleuron le plus célèbre de Colmar, La Maison des Têtes, splendide 5 étoiles, attire tous les regards par sa façade de style Renaissance et ses fameuses 106 petites têtes humaines sculptées. Classé monument historique depuis 1898, l'hôtel a gardé certains éléments authentiques comme les portes sculptées ou les moulures aux murs, le tout habilement marié avec un ameublement design très raffiné pour ses 21 chambres.

## AMBIANCE ROMANTIQUE

### Hôtel Le Maréchal

Inutile de se laisser impressionner par le nom martial de cet hôtel 4 étoiles. Le Maréchal, belle demeure typiquement alsacienne datée de 1565, abrite une trentaine de chambres et de suites décorées avec romantisme dans le quartier le plus pittoresque de Colmar, la Petite Venise. Le restaurant propose même repas aux chandelles et musique classique.



## AMBIANCE INTIME ET REPOSANTE

### Villa Elyane

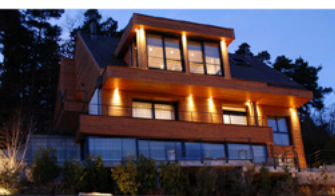
Ce bel hôtel particulier construit dans les Années folles est désormais une ravissante maison d'hôtes de cinq chambres au décor sobre et très actuel. Escalier aux boiseries sculptées, vitraux dans la salle à manger, parquets d'origine et éléments Art nouveau participent au charme de cette demeure en plein centre de Colmar entourée d'un beau jardin. Une salle de billard, un ancien fumoir transformé en bibliothèque avec grand écran 3D et un vaste sauna 5 places font de la Villa Elyane un lieu de ressourcement très apprécié.



## AMBIANCE LUXE ZEN

### Grand Chalet & Spa.

A moins d'une dizaine de kilomètres de Colmar, le Grand Chalet & Spa perché sur les hauteurs du village médiéval de Niedermorschwihr invite à la détente. Les chambres et les suites de ce splendide 5-étoiles construit en 2013, offre toute une vue sur la forêt Noire, les plaines d'Alsace. Un panorama reposant en parfaite adéquation avec les équipements fitness, spa ou sauna que propose l'hôtel. Le bois clair omniprésent met en valeur les gris des vasques de lavabo, le beige, les bleu pastel des canapés et de la literie. Un chalet au décor très contemporain et aux détails subtilement raffinés (plaids en cachemire, couettes en duvet d'oie, etc.)



## COLMAR PRATIQUE

- Musée Unterlinden. Fermé le mardi. 13€. [www.musee-unterlinden.com](http://www.musee-unterlinden.com)
- Musée Hansi. 28, rue des Têtes. Ouvert tous les jours. 5€. [www.hansi.fr](http://www.hansi.fr)
- Musée Bartholdi. 30, rue des Marchands. Fermé mardi. 6€. [www.musee-bartholdi.com](http://www.musee-bartholdi.com)
- Goxoa Bag. 9, rue du Lauenstein.
- Erny Créations. 6, place St-Joseph. [www.erny-creations.fr](http://www.erny-creations.fr)

# Si **Sommeliers** INTERNATIONAL



## AVANT DE DÉBOUCHER

DÉCOUVREZ LES MEILLEURES DÉGUSTATIONS

DE VINS & SPIRITUEUX

PAR LES PLUS GRANDS SOMMELIERS

DU MONDE

MAGAZINE  
TRIMESTRIEL  
ABONNEZ-  
VOUS !

Entrez dans les domaines  
et châteaux des plus  
prestigieuses appellations  
en France et dans le monde,  
suivez toute l'actualité  
de votre filière.

© - atelier V1 - photo - istockphoto.com

  
SOMMELLERIE  
FRANÇAISE

OFFICIAL MEDIA PARTNER

CONTACT@SOMMELIER-INTERNATIONAL.COM

SOMMELIERS-INTERNATIONAL.COM

SUIVEZ-NOUS SUR 

ASSOCIATION  
DE LA SOMMELLERIE  
INTERNATIONALE  
**ASI**  
depuis 1969 

L'ABUS D'ALCOOL EST DANGEREUX POUR LA SANTÉ, À CONSOMMER AVEC MODÉRATION

# PLUS HAUT que les étoiles, les palaces

PAR MARIE MILLER

*Paris sera toujours Paris. Et la Ville Lumière continue de séduire les riches étrangers. La beauté de ses bâtiments, la richesse de ses musées, sans oublier son aura de luxe grâce aux grands noms comme Louis Vuitton, Chanel, Dior, Hermès ou encore les Chaumet, Van Cleef and Arpels, Cartier et des nouveaux venus comme Pinel et Pinel... Car les hôtes des palaces viennent essentiellement à Paris pour le shopping et non pour les affaires. La capitale se devait donc d'enrichir et de renouveler son offre pour se montrer à la hauteur des leurs attentes. La preuve avec de fastueuses rénovations et l'arrivée de nouveaux établissements.*





## Hôtel Le Crillon

PARIS

< SUITE BERNSTEIN 605



▲ GRANDS APPARTEMENTS EIFFEL



▲ GRANDS APPARTEMENTS CONCORDE



▲ SUITE BERNSTEIN 605

Paris peut désormais s'enorgueillir d'être la capitale la plus "riche" au monde en 5 étoiles, voire en palaces. La récente réouverture du Lutetia ne fait que confirmer cette tendance. La Ville Lumière s'endormait un peu sur ses fastes passés et l'hôtel de Crillon, Le Ritz voire Le Meurice, splendeurs du XIX<sup>e</sup> siècle, ne répondaient plus aux attentes des clients du XXI<sup>e</sup> siècle. Surtout depuis l'arrivée de nouveaux acteurs comme le Mandarin Oriental, le Peninsula ou le Shangri-La. Un vaste plan de rénovation a donc été entrepris. Cette course à l'ultra luxe a commencé à la fin des années 2000. Le gouvernement français s'est aussi invité dans cette quête de l'excellence et, en 2010, le 8 novembre très précisément, a instauré l'appellation "palace" qui distingue les établissements les plus prestigieux de France. Désormais, 25 en revendiquent le label dans le pays dont treize à Paris... le tout dernier en date étant l'hôtel de Crillon qui a rejoint les autres ce mois de septembre dernier. Et bien plus si on comptabilise ceux qui n'ont pas l'appellation mais le sont de facto comme Le Lutetia en attente d'homologation ou

Le Ritz qui semble-t-il n'a toujours pas posé de demande auprès d'Atout France, l'organisme chargé de délivrer ce sésame. Mais en a-t-il vraiment besoin pour s'affirmer comme un palace?

Cette montée en puissance, qui se traduit aussi par celle du prix moyen en chambre, a demandé de très lourds investissements. Des ambitions rendues possibles grâce aux investisseurs au reins solides à qui appartiennent ces bijoux de l'hôtellerie. Le Plaza Athénée et Le Meurice au sultan de Brunei, le George V au prince saoudien Al-Walid, le park Hyatt à des Américains, Le Bristol à des Allemands, Le Ritz à l'homme d'affaires égyptien Mohamed al-Fayed, l'hôtel de Crillon à un membre de la famille royale saoudienne, Mutaib Ben Abdullah Ben Abdulaziz, Le Lutetia à Alrov, un groupe israélien... L'un des rares hôtels prestigieux à battre pavillon français reste le Fouquets ainsi que le plus petit des palaces parisiens La Réserve Paris avec ses 40 chambres détenues par Michel Reybier.

Le Ritz  
PARIS





FAÇADE &gt;

©Vincent Leroux



SUITE COCO CHANEL &gt;



SUITE CÉSAR RITZ &gt;

©Vincent Leroux

## Paris demeure une destination de prestige

Les propriétaires ne lésinent pas sur les moyens, chaque chambre coûterait entre 3 à 5 millions d'euros, et le retour sur investissement est prévu sur le long (très) long terme. Il s'agit aussi d'une question de prestige et, heureusement pour la France, Paris demeure encore une valeur sûre et appréciée, malgré les répercussions tragiques des attentats de 2015 et 2016. La clientèle des palaces est composée de "90 % d'étrangers venant principalement des États-Unis et du Moyen-Orient" et voyageant surtout pour les loisirs"; expliquait Gwenola Donet, directrice France de JLL Hotels & Hospitality. Ce que confirmait le directeur du Plaza Athénée François Delahaye : "nos clients sont là pour faire du shopping et assister à de grands événements : défilés de mode, biennale d'art..."

Excellence du service, confort hors norme et attentions particulières ne suffisent plus. Les palaces et les 5-étoiles doivent toujours se surpasser pour offrir du rêve, de la nouveauté et s'adapter aux nouvelles tendances de ces riches personnes. Alors chacun cherche à apporter sa touche personnelle. Au George V, par exemple, la plupart des employés ont abandonné l'uniforme et les hommes peuvent désormais porter la barbe, "so shocking" il y a encore quelques années! Ce que le directeur du Mandarin souligne : "les clients ne veulent

plus de courbettes, ni de froufrou". L'hôtel de Crillon propose un service barbier - très tendance - pour ses 124 chambres... Les flottes de voitures laissent souvent place à un système de chauffeurs privés..

Quant à la gastronomie, elle devient un passage obligé avec au moins un restaurant étoilé. Et une demande qui, là aussi, a évolué. Les hôtes ne veulent plus être confinés à des restaurants d'hôtels, ceux-ci doivent gagner leurs galons auprès des autochtones et des fins gourmets. D'ailleurs ces hôtels prestigieux cherchent aussi à faire venir une clientèle locale avec des initiatives qui vont des "goûters" à un Montaigne Market pour lequel le Plaza Athénée transforme une de ses suites en boutiques pour quelques mois, ou bien les compositions florales de Jeff Leatham qui constituent une destination en soi ainsi que nombre d'expositions d'artistes ou l'organisation de concerts dans les salles de ces lieux d'exception.

Cette effervescence dans le domaine de l'hôtellerie de luxe parisien est loin de s'essouffler. 2018 marque l'arrivée dans le monde de l'ultra luxe du Brach Hôtel et du premier hôtel Fauchon, place de la Madeleine, pour ne citer qu'eux. Et d'autres comme l'hôtel Bvlgari et celui Cheval Blanc du groupe LVMH à la Samaritaine viendront conforter ou renforcer cette offre.

# Hôtel Fauchon

PARIS



^ ROOM 806

## Hôtel Fauchon et Brach Hôtel

*L'hôtel Fauchon et le Brach hôtel ont été, après l'ouverture très attendue du Lutetia qui s'apprête à renouer avec son lustre d'antan, deux moments forts de ce début de saison automnale.*

Fauchon, illustre maison d'épicerie fine depuis 132 ans, opère un tournant stratégique en souhaitant développer des établissements hôteliers dont celui de la place de la Madeleine serait l'un des premiers fleurons. Il se murmure que pas moins d'une vingtaine dans le monde pourrait suivre dans les dix ans à venir. D'ailleurs, gage d'un futur d'excellence, l'hôtel a tout de suite rejoint le réseau The Leading Hotel of the World, référence mondiale du luxe. On y retrouve les couleurs Fauchon tout au long de la décoration sur la moquette, rayée noir et blanc, sur les murs et les

lits, avec le rose dominant, le doré sur les têtes de lit ou le noir dans la bibliothèque. Ultime clin d'oeil, la marque est même déclinée sur les draps, mais avec beaucoup de délicatesse tient-on à préciser. Parmi les 54 chambres et suite, douze donnent directement sur la place de la Madeleine dont celle de la prestigieuse suite Auguste Fauchon avec une remarquable bow window. Chaque chambre comporte un gourmet bar rempli des produits de la marque... et l'hôtel, d'un Café Fauchon ouvert toute la journée qui a de quoi ravir les palais les plus exigeants.

Au cœur du XVI<sup>e</sup> arrondissement, l'hôtel Brach, du groupe Evok, suscite un intérêt mérité. Il s'est installé dans un immense centre de tri postal des années 70 de 7000m<sup>2</sup> pour lequel Evok a donné carte blanche au designer Philippe Starck. Le résultat est insolite, énergique et répond aux attentes de ses commanditaires "en faire une adresse luxueuse, atypique et connectée à son quartier". Les 59 chambres et suites déployées sur huit étages ont des vues imprenables sur les toits de Paris, la tour Eiffel... Le plus de ce bâtiment de verre, un sublime club de sport ouvert aux clients et aux abonnés - 2 200 € l'année - façon salle de boxe des années 1930 avec piscine, bassin d'eau à 35°C, espace de fitness, cours collectifs, cabines de massage et toute une série de soins avec ostéopathe, kiné ou diététicien. Philippe Starck à la manœuvre s'est inspiré du courant moderniste des années 1930 : matériaux bruts, couleurs chaudes, influences ethniques tels ces panneaux de palissandre ornant les murs et les plafonds, ces fauteuils en peaux de bêtes, ces rideaux en lin tressé, ces canapés et têtes de lit en cuir camel, ces tabourets en perle, ces marbres blancs polis ou structurés, ces moquettes tâchetées comme la peau des animaux... À tout cela s'ajoute une ambiance "comme à la maison" grâce au soin apporté aux petits détails : empilements de livres (renouvelés à chaque rentrée littéraire), objets dispersés sur les étagères, etc.



©Photo : Mathieu Fiol

## Hôtel Lutetia

PARIS



## Brach Hôtel

PARIS



©Photo : Guillaume De Laubier



**SIMON THOMPSON**  
Propriétaire et créateur

**THOMPSON'S**  
42 rue de Tauzia  
F 33800 BORDEAUX

*Simon Thompson*  
+ 33 (0)6 29 90 48 90  
[simon@thompsons.fr](mailto:simon@thompsons.fr)

# AN ENGLISHMAN IN BORDEAUX

PAR PASCALE TETOT

*Alors que toutes les grandes régions viticoles françaises ont "leur" eau-de-vie, j'ai toujours été étonné que la prestigieuse région de Bordeaux en soit démunie.*

À l'occasion d'une de mes nombreuses balades dans la région bordelaise, j'ai eu la chance et l'opportunité de découvrir l'unique réserve de Fine Bordeaux I.G (Indication Géographique) encore existante.

Des vins blancs provenant des cépages Ugni blanc, Colombard et Sémillon de la région de Bordeaux sont distillés deux fois, "à repasse", dans des alambics traditionnels en cuivre pour ensuite vieillir de longues années en fûts de chêne du Limousin.

Alliance subtile du savoir-faire viticole, puisant ses racines dans l'histoire ancestrale de la région et d'une vision contemporaine, la gamme Thompson's® s'est étendue à d'autres eaux-de-vie sélectionnées de la région de Bordeaux. Les liens historiques qui unissent Bordeaux, l'Aquitaine et l'Angleterre sont riches. Gageons qu'avec cette redécouverte d'un trésor oublié, une nouvelle page de cette histoire va s'écrire.

*Dum spiro spero!*





Pour les vins Daisi et Trésor de Géorgie contacter : [www.tresordegeorgie.com](http://www.tresordegeorgie.com)

**TRÉSOR DE GÉORGIE**  
115 rue Raymond Losserand  
**75014 PARIS**  
06 86 76 03 16 & 06 52 51 61 16

# “PRIMUS INTER PARES”

PAR PASCALE TETOT

Bolero & Company, jeune entreprise fondée en 2011, a été créée par des professionnels ayant une expérience dans le secteur alcool de plus de 20 ans et une connaissance des marchés en France, Allemagne et Russie. Grâce au professionnalisme de l'équipe, ainsi que la fondation d'investissement par des actionnaires, en 2012, la société a réussi à devenir le leader du marché dans l'exportation des eaux-de-vie et des brandies en vrac depuis la Géorgie. Les principaux marchés pour ce produit sont les pays de l'Europe occidentale mais également les pays ex-URSS.

En parallèle l'entreprise a commencé à développer des produits finis : des vins et des brandies en bouteilles avec la collaboration d'œnologues connus Géorgiens et Français.

Avec une propriété de 140 hectares de vignes en Géorgie orientale - région de Kakheti à proximité des zones Hashmi et Kvareli, célèbres par ses vignobles de Saperavi, la société a réussi, en peu de temps, à créer les vins de haute qualité qui ont gagné une certaine reconnaissance auprès des professionnels et des consommateurs.

C'est ainsi que sont nés les 2 dernières marques phares du groupe : DAISI, vin élaboré uniquement en kvevri (en jarre : méthode ancestrale géorgienne), créé en l'honneur de l'un des plus célèbres opéras de Géorgie composé par Zakaria PALIASHVILI, DAISI en géorgien signifie "crépuscule", le thème de cet opéra est une histoire d'amour et la lutte du peuple géorgien contre les envahisseurs, et TRESOR DE GEORGIE vin également en Kvevri ou traditionnel en honneur à la Géorgie, berceau de la vigne.



Le logo de l'entreprise porte l'inscription, qui était la devise des Templiers "Primus inter pares", qui signifie "premier parmi les pairs". Peut-être que ça sonne un peu avec fragrance, mais BOLERO & Co essaye d'être le meilleur dans ce qu'il crée !



# LES BONNES ADRESSES *de Luxe Infinity*

## *Artisans*

CÉRAMISTE  
**Judith Lasry**  
sur Instagram @judith.lasry

SCULPTEUR  
**David Valencourt**  
+ 33 (0)6 83 53 37 54

## *Joallerie et Horlogerie*

**Baume & Mercier**  
www.baume-et-mercier.com

**Daniela Baumgartner**  
www.daniela-baumgartner.com

**In Fine Joaillier**  
ISABELLE SOUPPE  
+ 33 (0)6 30 94 06 95

**Haute Ecole de Joaillerie**  
www.hauteecoledejoaillerie.com

**Roedelsperger Joaillerie**  
HORLOGERIE  
www.roedelsperger.fr

**Salon Baselworld**  
www.baselworld.com

## *Beauté*

**Biotyspa**  
www.biotyspa.com

**Méthode Sweet Palping**  
https://sweetpalping.com

## Océopin

www.oceopin.com

**Karawan Authentic**  
www.karawan.fr

**Maria Galland**  
www.maria-galland.fr

## *Hôtels et palaces*

**La Maison des Têtes**  
COLMAR  
www.la-maison-des-tetes.com

**Hôtel Le Maréchal**  
COLMAR  
www.hotel-le-marechal.com

**Villa Elyane**  
COLMAR  
www.villa-elyane.com

**Grand Chalet & Spa,**  
NIEDERMORSCHWIHR  
www.legrandchalet-colmar.com

**Banke Hotel 5\***  
PARIS 09  
www.hotelbanke.com

## *Restaurants*

**Bistrot du Praz**  
COURCHEVEL  
www.bistrotdupraz.fr

**Dersou**  
PARIS 12  
www.dersouparis.com

## La Cave des Creux,

COURCHEVEL  
www.cavedescreux-courchevel.com

**Le Mermoz**  
PARIS 08  
+ 33 (0)1 42 56 20 93

## *Technologie*

**Wacom**  
ange.leca@wacom.com  
yann.Montgermont@wacom.com  
www.wacom.com

**Ricoh**  
www.ricoh.fr

## *Vins et spiritueux*

**Magazine Sommeliers  
International**  
www.sommeliers-international.com

**Thompsons**  
www.thompsons.fr

**Trésor de Georgie**  
www.tresordegeorgie.com

## *Focus*

**ESF Courchevel Village**  
+33 (0)4 79 08 21 07  
contact@esf-courchevel.com

**Le Véritable Cherbourg**  
www.parapluiedecherbourg.com

**Le Cadre Noir**  
www.cadrenoir.fr

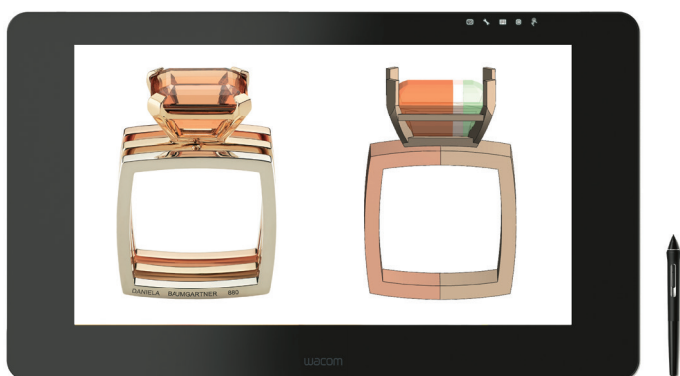


# wacom®

## Cintiq Pro

### Créez directement votre bijou à l'écran grâce à notre stylet doté d'une incroyable sensation de naturel

Travaillez de manière traditionnelle, avec l'avantage d'un outil numérique de pointe. L'écran 4K avec des performances de couleur exceptionnelles et pratiquement sans parallaxe améliore chaque création en 2D ou 3D. Le stylet Wacom Pro Pen 2 offre des sensations proche du papier. Chaque coup, chaque mouvement de votre main est suivi avec une précision sans faille.



Wacom Cintiq Pro 24  
Featured artist: Daniela Baumgartner

## Live. Dare. Create.

[wacom.com](http://wacom.com)

© 2018 Wacom Co., Ltd. All rights reserved. Wacom, Cintiq and their respective logos are trademarks and/or registered trademarks of Wacom Co., Ltd. All other company names and products names are registered trademarks of their respective owners.

Featured artist:  
David McLeod

ROEDELSPERGER 1898

LONGINUS 1891

by

DIDIER KUHN

ROEDELSPERGER  
42 RUE DES TÊTES  
68 000 COLMAR  
03.89.41.23.25

LONGINUS  
22, RUE DU DÔME  
67 000 STRASBOURG  
03.88.32.45.89

